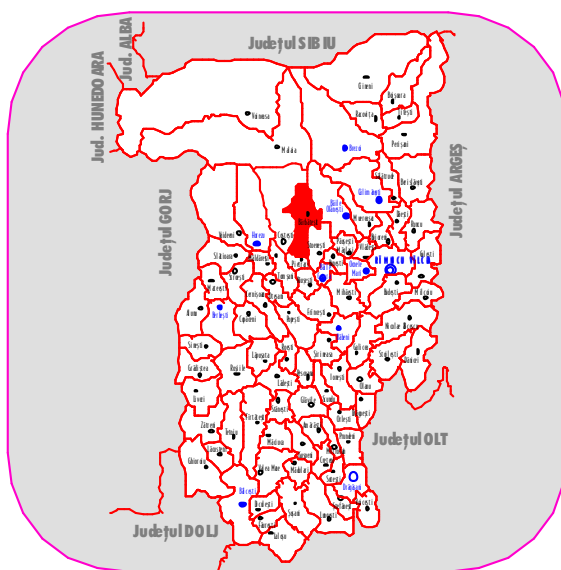


**PROIECTARE POPESCU RÎMNICU VÎLCEA**

Plan Urbanistic General  
**COMUNA**

**BĂRBĂTEȘTI**

**JUDEȚUL VÎLCEA**



**Volumul 1**  
**MEMORIU GENERAL**

**2013**

# **PROIECTARE POPESCU**

240588 Rîmnicu Vîlcea, Strada Știrbei Vodă 13, Județul VÎLCEA  
Telefoane: 0250719105, 0744692040, 0744797177, 0726681941. Fax/Voce/Date: 0250719105  
**E-mail: pp@iplus.ro**

## **Plan Urbanistic General**

### **COMUNA BĂRBĂTESȚI JUDEȚUL VÎLCEA**

## **Volumul 1 MEMORIU GENERAL**

Prezintă concluzii ale stadiului actual al dezvoltării localității,  
cu evidențierea disfuncționalităților  
și prezentarea justificată a propunerilor de organizare urbanistică

#### **COLECTIV DE ELABORARE:**

##### **ȘEF PROIECT**


Arh.  POPESCU CONSTANTIN

##### **COLABORATORI**

Arh.  POPESCU PAULA

Ing.  PÂRVULESCU ION

##### **CONSULTANȚI**

Ing.  MATEI TOMA

sIng.  CERBU ION

## CUPRINS

### VOLUMUL 1 - MEMORIU GENERAL

Foaie de titlu

Cuprins

#### MEMORIU GENERAL

1. *INTRODUCERE*
  - 1.01. Date de recunoaștere a PUG
  - 1.02. Obiectul PUG
  - 1.03. Surse documentare
2. *STADIUL ACTUAL AL DEZVOLTĂRII*
  - 2.01. Evoluție
  - 2.02. Elemente ale cadrului natural
  - 2.03. Relații în teritoriu
  - 2.04. Activități economice
  - 2.05. Populația. Elemente demografice și sociale
  - 2.06. Circulația
  - 2.07. Intravilan existent. Zonificare funcțională. Bilanț teritorial
  - 2.08. Zone cu riscuri naturale
  - 2.09. Echipare edilitară
  - 2.10. Probleme de mediu
  - 2.11. Disfuncționalități (la nivelul teritoriului și localității)
  - 2.12. Necesități și opțiuni ale populației
3. *PROPUNERI DE ORGANIZARE URBANISTICĂ*
  - 3.01. Studii de fundamentare
  - 3.02. Evoluție posibilă, priorități
  - 3.03. Optimizarea relațiilor în teritoriu
  - 3.04. Dezvoltarea activităților
  - 3.05. Evoluția populației
  - 3.06. Organizarea circulației
  - 3.07. Intravilan propus. Zonificare funcțională. Bilanț teritorial
  - 3.08. Măsuri în zonele cu riscuri naturale
  - 3.09. Dezvoltarea echipării edilitare
  - 3.10. Protecția mediului
  - 3.11. Reglementări urbanistice
  - 3.12. Obiective de utilitate publică
4. *CONCLUZII - MĂSURI ÎN CONTINUARE*
5. *ANEXE*

*Inventar VOLUME:*- volumul 1 - MEMORIU GENERAL

- volumul 2 - REGULAMENT LOCAL DE URBANISM
- volumul 3 - PIESE DESENATE

Șef de proiect

Arh.  POPESCU CONSTANTIN

# MEMORIU GENERAL

## **1 INTRODUCERE**

### **1.01 Date de recunoaștere a PUG**

<u>Denumirea lucrării:</u>	- Plan Urbanistic General BĂRBĂTEȘTI
<u>Beneficiar:</u>	- Primăria BĂRBĂTEȘTI
<u>Proiectant general:</u>	- PROIECTARE POPESCU RÎMNICU VÎLCEA
<u>Data elaborării:</u>	- 2013

### **1.02 Obiectul PUG**

#### Solicitări ale temei-program:

Tema de proiectare-cercetare solicită întocmirea planului urbanistic general în format digital cu posibilitatea de a fi preluat într-un sistem geografic informațional pentru planificare urbană (cu aplicații de vizualizare, analiză, scenarizare și tipărire).

Documentația se va întocmi ținând cont de reglementarea tehnică (indicativ GP 038/99), elaborată și aprobată de ministerul de resort, GHID PRIVIND METODOLOGIA DE ELABORARE ȘI CONȚINUTUL-CADRU AL PLANULUI URBANISTIC GENERAL.

Documentația se va întocmi în conformitate cu prevederile legale, cu normativele în vigoare, cu documentațiile de urbanism și de amenajare a teritoriului întocmite și aprobate anterior și cu planurile de dezvoltare ale localității.

Se vor preda piesele scrise și desenate prevăzute în metodologia mai sus amintită.

#### Prevederi ale programului de dezvoltare a localității, inițiat și aprobat de consiliul local:

Se vor prezenta în continuare, pe capitole și subcapitole (acolo unde este cazul).

#### Ediții anterioare ale PUG, modificări sau completări necesare:

Localitatea, ca de altfel toate localitățile județului Vîlcea, a avut întocmite de-a lungul anilor mai multe documentații de acest fel sau echivalente.

Pentru comuna Bărbătești acestea sunt:

- Schițe de Sistemizare în perioada 1976-1989,
- Planul Urbanistic General (considerat documentație preliminară) din anii 1992-1993,
- Planul Urbanistic General din anul 1999,
- Planul Urbanistic General din anul 2001.

Având în vedere evenimentele geopolitice petrecute cu repeziciune în ultima vreme se cer completări și modificări, în principal în următoarele direcții:

- intravilanul să cuprindă numai necesarul de teren pentru dezvoltarea localității;

- creșterea calității vieții locuitorilor pe teritoriul localității;
- precizarea zonelor cu grad mare de risc natural, alunecări de teren, inundații, radiații și altele (care nu erau prevăzute în metodologiile anterioare);
- evidențierea disfuncționalităților în ceea ce privește calitatea mediului înconjurător (cu toate componentele lui) și prevederea unor măsuri corespunzătoare de înlăturare a lor;
- alinierea măsurilor de dezvoltare la normele comunității europene;
- preluarea prevederilor din documentațiile întocmite și aprobate anterior.

## 1.03 Surse documentare

### Lista studiilor și proiectelor elaborate anterior PUG:

- studiu privind potențialul turistic al județului Vâlcea, elaborat în anii 1970-1980,
- studiu de circulație pentru municipiul Râmnicu Vâlcea și județul Vâlcea, elaborat în 1989,
- studiu privind amenajările hidroenergetice în județul Vâlcea,
- studiu privind monumentele istorice ale județului Vâlcea,
- Carta Verde a Dezvoltării Rurale în România, întocmit în anul 1998 de URBANPROIECT, proiect finanțat prin programul PHARE al Uniunii Europene,
- Plan de Amenajare a Teritoriului Județean, elaborat în 1997 (aflat în reactualizare),
- Plan de Amenajare a Teritoriului Național:
  - secțiunea 1- Rețele de transport (Legea 363/2006 din MO nr. 806/26.09.2006),
  - secțiunea 2- Apa (Legea 171/1997 din MO nr. 325/24.11.1997),
  - secțiunea 3- Zone protejate (Legea 5/2000 din MO nr. 152/12.04.2000),
  - secțiunea 4- Rețeaua de localități (Legea 351/2001 din MO nr. 408/24.07.01),
  - secțiunea 5- Zone de risc natural (Legea 575/2001 din MO nr. 726/14.11.01),
  - secțiunea 6- Zone cu resurse turistice (Legea 190/2009 din MO nr. 387/9.06.2009).

### **NOTĂ:**

*În acest moment sunt în curs de aprobare secțiunile:*

- *Infrastructura pentru educație,*
- *Zone rurale*

*Conform Legii 350 din 2001 privind amenajarea teritoriului și urbanismului secțiunile Planului de amenajare a teritoriului național sunt: Căi de comunicație, Ape, Zone protejate, Rețeaua de localități, Zone de risc natural, Turismul, Dezvoltarea rurală. Prin lege se pot aproba și alte secțiuni.*

- schițe de sistematizare (documentații echivalente cu PUG, elaborate înainte de 1989) și planuri urbanistice generale (elaborate după 1990),
- detaliu de sistematizare pentru centrul civic al localității (documentație echivalentă cu planul urbanistic zonal) întocmit în perioada 1988-1989,
- studiul privind zonele de risc ale localității,
- monografia localității.

### Lista studiilor de fundamentare întocmite concomitent cu PUG (după caz):

- Strategia de dezvoltare economico-socială a județului Vâlcea pe perioada 2009-2013,
- plan de dezvoltare economico-socială a localității pe perioada 2009-2013,
- Studiu al monumentelor istorice de pe teritoriul comunei Bărbătești.

Alte studii de specialitate existente la data întocmirii planului urbanistic general:

- Potențialul de dezvoltare economică a Microregiunii Horezu,
- Oltenia de nord, viitoare destinație ecoturistică,
- Reabilitarea și dezvoltarea infrastructurii generale și turistice în zona cultural-istorică a Depresiunii Horezu.

Date statistice furnizate de Comisia Națională de Statistică, surse județene sau locale:

- Anuarul statistic al României (începând din 1996),
- Anuarul statistic al județului Vâlcea (începând din 1997).

Proiecte de investiții elaborate în domenii ce privesc dezvoltarea localităților:

În ultimii ani au fost elaborate, avizate și aprobate următoarele proiecte de investiții:

- alimentare cu apă a întregii localități, canalizarea apelor uzate menajere, sediu primărie, teren de sport, reabilitarea mai multor clădiri.

Proiectele de mai mică importanță se vor aminti în continuare (acolo unde este cazul).

Suportul topografic al PUG:

- a fost pus la dispoziția proiectantului de beneficiar, în format DXF, pentru a fi ușor de preluat și de prelucrat în conformitate cu metodologia de întocmire a planului urbanistic general,
- suportul topo a fost obținut prin prelucrări ale unor imagini satelitare (obținându-se un fișier tip vector pentru întreaga localitate) și identificări și completări pe teren.

## **2 STADIUL ACTUAL AL DEZVOLTĂRII**

### **2.01 Evoluție**

Date privind evoluția în timp a unității teritorial-administrative BĂRBĂTEȘTI

Localitatea se compune, la data întocmirii prezentului plan urbanistic general, din următoarele subunități:

Sat-reședință	Sate componente	
1. <u>Bodești</u>	2. Bărbătești 3. Bîrzești	4. Negrulești

Prima atestare documentară a localității: documentele de arhivă arată că satul Bărbătești este atestat documentar în anul 1520, în actele emise de cancelaria lui Neagoe Basarab. În anul 1532 Vlad Vintilă Vodă dă moșia Poieni unor boieri din Bărbătești. Mircea Vodă Ciobanul confirmă, în anul 1551, stăpânirea de către Tatomir a jumătate din moșia Bărbătești. În privința denumirii comunei Bărbătești, sunt mai multe ipoteze. Una din ele susține că istoria acestei localități începe în anul 1272, când s-au stabilit aici oșteni din oastea lui Barbat, după luptele lui cu ungurii. Barbat a fost conducătorul uneia din formațiunile statale de tip feudal din această zonă. El a participat, împreună cu fratele său Litovoi, la lupta din 1273 împotriva unei oștiri maghiare, luptă în care Litovoi a fost ucis, iar Barbat a fost luat prizonier, dar s-a răscumpărat, plătind regelui ungur o sumă de bani. Din luptătorii viteazului conducător s-a format satul pe care ei l-au numit Bărbătești.

La sfârșitul secolului 19 situația apartenenței localității era următoarea:

- denumirea: comuna Bărbătesci;
- județul: Vâlcea;
- plaiul: Horezu (reședința plaiului fiind în comuna Horezu, cătunul Târgul Horezu);
- cuprindea cătunele: Bărbătesci (cătunul subliniat indică reședința comunei);
- pe actualul teritoriu administrativ mai existau cătunele: Bodesci (comuna Bodesci), Negresci (comuna Costesci), ambele din plasa Horezu și Bârzesci (comuna Bârzesci), plasa Ocolu, toate din județul Vâlcea.

De menționat că la acea dată unitatea administrativă de bază era comuna. Comuna cu un

anumit grad de urbanizare (mai mic sau mai mare) avea rang de comună urbană. Comuna se compunea din unul sau mai multe cătune, din care unul era reședința comunei. Cătunul avea 3 grade de organizare: cătun propriu-zis (cu specific rural în totalitate), târg (cu specific rural-urban și care se găsea în componența comunelor mai importante sau a comunelor urbane de mai mică importanță) și oras (cu specific predominant urban și care se găsea în componența comunelor urbane importante). Mai multe comune, sau mai multe comune și o comună urbană la un loc formau o plasă (în cazul în care plasa cuprindea una sau mai multe comune cu potențial turistic sau balneologic aceasta purta numele de plai). Mai multe plase și plaiuri formau un județ. Mai multe județe formau o provincie.

Organizarea s-a păstrat până după cel de-al doilea război mondial, când s-a trecut la organizarea administrativă după modelul sovietic (unități administrative de bază, raioane, regiuni). Această împărțire s-a menținut până în anul 1968 când s-a revenit la împărțirea tradițională românească, prin Legea 2 din 16 februarie 1968 privind organizarea administrativă a teritoriului Republicii Socialiste România, când au fost stabilite unitățile administrativ-teritoriale: județul, orașul (unele orașe fiind organizate ca municipii) și comuna.

Înainte de 1968 localitatea era parte componentă a regiunii Pitești, mai apoi Argeș.

Între anii 1968 și 1989 localitatea a fost parte componentă a județului Vâlcea și era în aceeași componență în care este și în prezent.

Prin Legea 2 din 1989 localitatea a fost reorganizată astfel:

- teritoriu administrativ: același
- componența: Bodești, Bărbătești, Bîrzești (care a înglobat și satul Negrulești).

În decembrie 1989 Legea 2 din 1989 a fost printre primele 3 legi care s-au abrogat și s-a revenit la organizarea prevăzută de Legea 2 din 1968, în vigoare și la această dată.

#### Caracteristici ale teritoriului și localității, repere în evoluția spațială a localității

Localitatea are o suprafață de: 41,25 kmp (din datele statistice 1989). În Anuarul statistic al județului Vâlcea, ediția 2012, suprafața este de 41 kmp, iar din calculul automat al limitei din ridicare topo este de 42,7 kmp.

Pentru comparație se prezintă câteva date pe județ (din Anuarul Statistic pe 2000):

- suprafața totală a județului Vâlcea: 5.765,00 kmp,
- media suprafețelor pe total localități: 67,82 kmp,
- media suprafețelor pe mediul urban: 98,50 kmp,
- media suprafețelor pe mediul rural: 64,64 kmp.

Față de media pe județ (rural și urban) localitatea se încadrează, din punct de vedere al suprafeței teritoriului administrativ, în categoria localități mici.

Suprafața administrativă a evoluat de-a lungul anilor în funcție de modificările la care au fost supuse, prin diferitele acte administrative, toate localitățile țării.

#### Evoluția localității după 1990

După 1990 s-au făcut mai multe încercări de promovare a unei noi organizări teritorial-administrative, toate rămase fără un rezultat concret până în acest moment.

Odată cu apariția Legii 18 din 1991 (Legea fondului funciar), s-a trecut la constituirea și reconstituirea dreptului de proprietate asupra pământurilor. Comuna Bărbătești nu a fost cooperativizată înainte de 1989, de aceea legea 18 din 1991 a acționat mai puțin.

## **2.02 Elemente ale cadrului natural**

#### Caracteristicile reliefului

Relieful localității: munți și depresiune intramontană cu relief colinar în partea de nord și

dealuri cu depresiuni subcarpatice în partea de sud a comunei (unde se află și zona populată).

### Reteaua hidrografică

Terenurile aflate permanent sub apă sunt cele ocupate de:

a) Râuri:

- nu există pe teritoriul comunei.

b) Pârâuri:

- pârâul Otăsău, cu debit permanent, care izvorăște chiar din teritoriul comunei Bărbățești (partea cea mai de nord) și străbate toată localitatea de la nord la sud, împărțind-o în 2 părți aproape egale. Debitul maxim măsurat în ultima perioadă a fost de 3,88 l/sec;

- pârâul Glăvoci, cu debit nepermanent, în partea de sud-vest a comunei, mergând apoi cca 500 m în paralel cu Otăsăul, intrând pe teritoriul comunei Pietrari, unde la cca 200 m se vor uni;

- o serie de afluenți (izvoare) ai pârâului Otăsău, atât pe stânga, cât și pe dreapta: Scărișoara, Pătrunsa, Prunișorului, Bradului, Bulzului, Târsanului, Pojorița, Răchitișului, Plesciorii, Săliștei, Ponorul, Lăzurelu, Seaca, vale Mare.

c) Lacuri:

- câteva lacuri de munte, în nordul comunei, alimentate din izvoare locale, ce folosesc la adăpatul animalelor ce sunt la pășunat în timpul verii,

- lacul de baraj din care se face alimentarea cu apă de bază a comunei.

### Clima

Principalele elemente ale climei (climat Blând) sunt:

- temperatura medie anuală este de 8-9°C,

- durată medie anuală de strălucire a soarelui de minimum 1.800 ore,

- precipitații medii anuale sunt la nivelul a 800 mm.

### Caracteristicile geotehnice

Principalele caracteristici geotehnice ale localității:

- argilă cafenie plastică, vârtosă,

- urmează un strat de nisip și pietriș,

- apa se întâlnește la nivele variabile, între 3 și 10 m, fântânile au apă tot timpul anului.

### Riscuri naturale

Se prezintă direct în planșele cod 2 și în regulamentul de urbanism.

Datele sunt obținute de la Inspectoratul pentru Situații de urgență Vâlcea, care a întocmit și gestionează harta de riscuri naturale a tuturor localităților județului

## **2.03 Relații în teritoriu**

Vor fi prezentate, acolo unde este cazul, date și relații principale ce au implicații directe în modul de amenajare a teritoriului și dezvoltare a localităților, extrase din:

- Planul de Amenajare a Teritoriului Național (PATN), toate secțiunile aprobate,

- Planul de Amenajare a Teritoriului Județean (PATJ),

- Studii de fundamentare, elaborate anterior sau concomitent cu PUG,

- Alte studii și proiecte considerate necesare.

În ansamblul județului Vâlcea localitatea este amplasată în zona centru-nord.

Localitățile învecinate sunt următoarele: la nord comuna Costești și orașul Băile Olănești, la est orașul Băile Olănești și comuna Stoenesti, la sud comuna Pietrari, la vest comuna Costești.



Circulația auto: este favorizată de existența Drumului național DN 67, care trece prin partea de sud a comunei și face legătura spre est cu municipiul Râmnicu Vâlcea (reședința județului Vâlcea) și spre vest cu municipiul Tîrgu Jiu (reședința județului Gorj) și mai ales cu localitățile vecine.

Circulația către zonele izolate: numai înspre partea de nord a localității este greoaie.

Circulația feroviară: localitatea nu este străbătută de linie ferată. Cea mai apropiată gară la căile ferate este stația Govora.

Apele curgătoare (cele 2 pâraie) au efect favorabil: captări de suprafață pentru alimentare cu apă, pentru adăpatul animalelor și pentru irigații locale de mică importanță.

Rețeaua de localități (număr de sate, localități componente/100 kmp):

- pentru zona noastră: 12,12 sate și localități/100 kmp,
- media pe total județ: 10,56 sate și localități/100 kmp,
- media pe țară: 5,78 sate și localități/100 kmp.

Se observă că densitatea de sate și localități/100 kmp este apropiată de media pe județ și mult mai mică decât media pe țară (calcul prin raportul între numărul de sate/localități și suprafața teritoriului).

În Planul de amenajare a teritoriului național - Rețeaua de localități comuna face parte din „Zone lipsite de orașe pe o rază de 15 - 20 km.

Zone de riscuri naturale: câteva zone cu alunecări de terenuri și inundații.

## **2.04 Activități economice**

Profilul economic al teritoriului din care face parte localitatea: comuna Bărbătești face parte din zona cu profil economic complex a județului Vâlcea (zona cea mai mare, care cuprinde municipiile Râmnicu Vâlcea și Drăgășani, toate orașele, mai puțin Bălcești și Berbești și o mare parte din comunele mai dezvoltate).

Centrul polarizator al zonei este orașul Horezu.

O parte a salariaților localității lucrează în centrul polarizator, dar și pe platforma chimică a municipiului Râmnicu Vâlcea.

Profilul economic al localității (pe baza potențialului subsolului și solului și al profilului ocupațional al populației): agricol.

Principalele funcțiuni economice (în ordinea importanței):

- agricultură, zootehnie, apicultură, legumicultură, pomicultură, comerț, exploatare fond forestier, turism.

Evoluția funcțiunilor în ultima perioadă:

- înainte de 1989 localitatea a fost necooperativizată,  
- după 1990 a cunoscut o perioadă de stagnare, sau de regres economic, au apărut însă și societăți comerciale cu capital privat, care deși sunt cu mult mai instabile decât cele de stat, iar cadrul legislativ în care își desfășoară activitatea este încâlcit, ele sunt mai eficiente.

Disfuncționalități:

- agricultura este din ce în ce mai slab dotată,
- șomajul este destul de mare,
- mijloace slabe sau inexistente pentru transportul salariaților.

## **2.05 Populația. Elemente demografice și sociale**

Numărul de locuitori (populație stabilă), de dată recentă

Populația stabilă la data ultimelor date statistice este de 3.657 locuitori (la 1 iulie 2011, din Anuarul statistic al județului Vâlcea, ediția 2012).

Densitatea medie este de 89,20 locuitori/kmp.

Față de media pe județ (70,25 locuitori/kmp la nivelul anului 2011) este puțin mai mare.

Populația, la nivelul anului 1989, pe subunități era următoarea (din totalul de 4.330):

RESEDINȚA		SATE			
Numele	Loc.	Numele	Loc.	Numele	Loc.
Bodești	1.268	Bărbătești	2.023	Negrulești	591
		Bîrzești	448		

*Evoluția populației (anii de referință sunt cei ai recensămintelor populației)*

Anul de referință	1989	1992	1997	2007	2008	2009	2010	2011
Numărul de locuitori	4.330	4.044	3.764	3.766	3.736	3.695	3.671	3.657
Creștere % pe perioadă	-	-6,61	-6,92	+0,05	-0,80	-1,10	-0,65	-0,38

Notă: datele pentru anul 1989 au fost preluate din anexa la Legea 2 din 1989 (reorganizarea administrativ-teritorială a României), pentru anul 1992 sunt preluate din Planul de Amenajare a Teritoriului Județean 1997, iar pentru ceilalți ani sunt preluate din anuarele statistice ale județului Vâlcea.

Analizând datele de mai sus se poate vedea că:

- după 1990 populația a scăzut până în anul 1997, apoi s-a stabilizat,
- în perioada 1989 - 2011 populația a scăzut cu 15,54 %.

Pentru comparație, prezentăm din Anuarul Statistic al Județului Vâlcea o situație care se suprapune parțial peste perioadele analizate mai sus:

Anul de referință	1930	1948	1956	1977	1989	1997	2011
Numărul de locuitori	295.560	341.590	362.356	414.241	428.861	433.356	404.993
Creștere pe perioadă %	-	+15,57	+6,08	+14,32	+3,53	+1,05	-6,54

Se observă că:

- în perioada 1997 - 2011 populația județului a scăzut cu 6,54 %,
- din anul 1948 și până în 2011 (ultimele date statistice oficiale) populația județului Vâlcea a crescut cu 18,56 %.

Menționăm ponderea județului Vâlcea în țară:

- suprafața teritoriului administrativ: 2,4 %,
- populația la data de 1 iulie 2011: 1,9 %.

*Structura populației pe principale grupe de vârstă*

Grupa de vârstă	00-09	10-19	20-29	30-39	40-49	50-59	60-69	70-79	80-...
Numărul de persoane									

Media de vârstă (conform PATJ) este:

	Total (ani)	Masculin (ani)	Feminin (ani)
Pentru localitatea analizată	41,7	40,3	43,0
Pe total județ	36,0	34,6	37,3

*Resursele de muncă și populația ocupată*

Populația aptă de muncă (număr persoane):	
Populația ocupată (număr persoane):	

*Disfuncționalități în evoluția și structura populației, ocuparea resurselor de muncă*

- în deceniul 1992-2002 populația a scăzut,
- persoanele apte de muncă și neocupate formează un procent prea mare.

## 2.06 Circulația

### Circulația rutieră

Ordonanța 43 din 1997 privind regimul drumurilor (modificată prin Ordonanța 7 din 2010) împarte drumurile astfel:

#### Din punct de vedere al proprietății și destinației:

- drumuri publice, care sunt drumuri de utilitate publică și/sau de interes public destinate circulației rutiere și pietonale, în scopul satisfacerii cerințelor generale de transport ale economiei, ale populației și de apărare a țării. Acestea sunt proprietate publică și sunt întreținute din fonduri publice, precum și din alte surse legal constituite;

- drumuri proprietate privată, care sunt destinate satisfacerii cerințelor de transport rutier în activitățile economice, forestiere, petroliere, miniere, agricole, energetice, industriale și altora asemenea, de acces în incinte, ca și cele din interiorul acestora, precum și cele pentru organizările de șantier. Ele sunt administrate de persoane fizice sau juridice care le au în proprietate/administrare.

#### Din punct de vedere al amplasării:

- căi rutiere interurbane, în afara localităților, numite generic drumuri sau șosele,
- căi rutiere urbane, în interiorul localităților, numite străzi.

#### Din punct de vedere circulației permise:

- drumuri deschise circulației publice, constând din totalitatea drumurilor publice și drumurilor proprietate privată care deservește diverse obiective la care are acces publicul,
- drumuri închise circulației publice, constând din drumurile proprietate privată la care nu are acces publicul.

### DRUMURILE PUBLICE

Drumurile publice, din punct de vedere funcțional și administrativ-teritorial, se împart în:

- *drumuri de interes național*, care aparțin proprietății publice a statului și cuprind drumurile naționale, care asigură legătura capitalei țării cu reședințele de județ, cu obiective de interes național, legătura între capitalele de județ, precum și legătura cu țările vecine. Ele fac parte din rețeaua drumurilor naționale și sunt administrate de ministerul de resort prin Compania Națională de Autostrăzi și Drumuri Naționale din România (CNADNR):

- autostrăzi (indicativ A, în România), sunt căi rutiere destinate numai circulației autovehiculelor, care circulă în cele două sensuri pe căile unidirecționale (fiecare având cel puțin două benzi de circulație), separate de banda mediană. Pentru staționarea accidentală a autovehiculelor există benzi de staționare. Accesul autovehiculelor pe autostradă se face numai prin puncte special amenajate, iar intersecția cu alte căi de comunicație se face denivelat, pentru evitarea întretăierii fluxurilor de circulație. Localitățile sunt ocolite sau se traversează denivelat;

- drumuri expres (indicativ DN, în România), sunt drumuri naționale de mare viteză, la care intersecția cu alte căi de comunicație se face denivelat, fiind reglementată intersecția la nivel numai pentru viraje la dreapta;

- drumuri europene (indicativ DN+E, în România), sunt drumurile naționale, care sunt deschise traficului internațional. Încadrarea în această categorie se face conform Acordului European privind Marile Drumuri pentru Trafic internațional, care obligă la asigurarea caracteristicilor tehnice corespunzătoare acestui scop. Autostrăzile și drumurile expres sunt drumuri europene;

- drumuri naționale principale (indicativ DN), sunt drumurile naționale care fac legătura între capitala țării cu reședințele de județ, fac legătura reședințelor de județ între ele, precum și cu principalele puncte de control de frontieră. Includerea în această categorie se face dacă intensitatea medie zilnică anuală a traficului înregistrată la ultimul recensământ general de trafic, a fost mai mare de 3.500 vehicule fizice;

- drumuri naționale secundare (indicativ DN), sunt toate celelalte drumuri naționale, care nu au fost incluse în categoriile menționate, intensitatea medie zilnică anuală a traficului fiind mai mică decât 3.500 vehicule fizice;

- *drumuri de interes județean (DJ)*, care aparțin proprietății publice a județului și asigură legătura între reședințele de județ și municipiile și orașele din județ, cu reședințele de comune, cu obiectivele turistice, cu stațiunile balneoclimaterice, cu porturi și aeroporturi, cu obiective importante pentru apărarea țării;

- *drumuri de interes local*, care aparțin proprietății publice a unității administrative pe teritoriul căreia se află și cuprind:

- drumuri comunale (DC), care asigură legăturile între reședințele de localități cu orașele și satele componente, precum și a orașelor și satelor între ele;

- drumuri vicinale, care sunt drumuri ce deservește mai multe proprietăți, fiind situate la limitele acestora, ele nefiind fragmentate de drum,

- străzi, care sunt drumuri publice din interiorul localităților urbane și rurale, indiferent de denumire (stradă, bulevard, cale, chei, splai, șosea, alee, fundătură, uliță etc), și sunt:

- în localități urbane:

- străzi de categoria I (magistrale), cu 6 benzi de circulație,

- străzi de categoria II (de legătură), cu 4 benzi de circulație,

- străzi de categoria III (colectoare), cu 2 benzi de circulație,

- străzi de categoria IV (de folosință locală), cu 1 singură bandă;

- în localități rurale:

- străzi principale,

- străzi secundare.

La racordarea drumurilor publice din afara localităților cu străzile se aplică principiul conform căruia primele trebuie să se continue cu străzi de același rang sau superior în traversarea localităților (sunt interzise ștrangulările de trafic).

Drumurile naționale care traversează municipii sunt administrate de primăriile municipale, iar cele care traversează alte localități decât municipiile sunt administrate de Compania Națională de Autostrăzi și Drumuri Naționale din România.

Localitatea este străbătută de traseul mai multor drumuri clasate prin HG 540/2000 (privind încadrarea în categorii funcționale a drumurilor publice și drumurilor de utilitate privată deschise circulației publice) și/sau prin hotărâri ale consiliului local:

- Drumul Național DN 67 (Limită județ Gorj, Horezu, Râmnicu Vâlcea varianta sud, DN 7) traversează partea de sud-vest a comunei pe o lungime de 5,2 km și asigură legătura cu comunele limitrofe, Costești (la vest) și Pietrari (la sud). Intră pe teritoriul comunei, dinspre comuna Costești, la Km 159,100 și iese în comuna Pietrari la Km 164,985. La nivel național are traseul: DN 6, Drobeta Turnu Severin, Târgu Jiu, Horezu, Râmnicu Vâlcea varianta sud, DN 7. Cele 4 profile transversale prezentate, unul la intrare, două pe traseu și unul la ieșire, dau următoarele informații principale: carosabilul este de 6,86 - 7,04 m, distanța dintre proprietăți este de 18,67 - 21,65 m. Este un drum modernizat, cu îmbrăcăminti asfaltice aflate în stare foarte bună. În intravilanul localității (satele Bîrzești și Negrulești) formează strada principală;

- Drumul Județean DJ 646 A (DN 67, Stoenеști, Dobriceni, Bărbătești, Pietreni, Costești, DJ 646), în lungime totală de 20,0 km, reclasat din drumurile comunale DC 154 și DC 150. Traversează comuna de la est la vest prin partea de mijloc a acesteia. Pe teritoriul comunei este asfaltat de la intrare și până traversarea pâraului Otăsău și restul este balastat;

- Drumul Județean DJ 646 E (DN 67, Bodești, Bărbătești, DJ 646 A) în lungime de 4,6 km. Face legătura între Drumul Național DN 67 și Drumul Județean DJ 646 A, pe valea Otăsăului. Este

în totalitate asfaltat și în stare bună;

- Drumul Comunal DC 155 (DN 67, Bîrsești, Stoenеști, DJ 646 A), în lungime de 3,6 km. Este asfaltat pe porțiunea de intravilan a satului Bîrsești, apoi este balastat.

Drumurile clasate, în intravilanul localităților traversate folosesc ca străzi principale.

În afară de drumurile de mai sus, pe teritoriul localității se mai află o serie de străzi principale și secundare și de drumuri vicinale. De asemenea și pietonale (poteci și cărări) în extravilanul îndepărtat al comunei.

Circulația rutieră este satisfăcută actual și de perspectivă de actuala rețea de drumuri din punct de vedere al densității, dar nu și al stării lor tehnice.

Pe planșele principale sunt trecute numerele drumurilor clasate și, la limita teritoriului administrativ, direcțiile drumurilor clasate (capetele drumurilor de pe teritoriul județului Vîlcea), așa cum sunt ele definite în HG 540/2000.

### Circulația feroviară

Teritoriul comunei nu este străbătut căi ferate.

Cea mai apropiată stație de cale ferată este gara Govora.

## **2.07 Intravilan existent. Zone funcționale. Bilanț teritorial**

Intravilanul existent este cel aprobat prin Hotărârea Consiliului local de aprobare a Planului Urbanistic General întocmit în 1999-2001.

De menționat este faptul că el este diferit de cel prevăzut de Legea fondului funciar (care nu mai trebuie folosit în nici un caz).

Intravilanul existent se materializează în planșele corespunzătoare din PUG.

Conform teoriei în componența intravilanului existent, organizat pe trupuri, intră (sau mai precis ar trebui să intre) terenuri reprezentând:

- localitatea de reședință;
- localități componente sau localități aparținătoare;
- unități economice izolate (industriale, agrozootehnice, de depozitare, extractive etc);
- unități de gospodărie comunală și de echipare tehnico-edilitară (platforme de depozitare deșeuri, puțuri de captare apă, gospodării de apă, stații de transformare, stații de epurare etc);
- unități necesare pentru funcționarea sistemelor hidroameliorative (stații de pompare, construcții tehnice specifice etc);
- unități cu destinație specială;
- unități turistice și de agrement (hanuri, moteluri etc).

Se vor analiza și prezenta, după caz, principalele caracteristici ale zonelor funcționale din intravilanul existent privind: activitatea de tip industrial și de depozitare, activitățile agrozootehnice, locuințele, căi de comunicație și de transporturi, spații verzi și sport, gospodărie comunală, echipare edilitară, servicii, destinație specială, altele (terenuri agricole în intravilan, păduri, ape, neproductiv, după caz)

Bilanțul teritorial, cu proporția dintre suprafețele ocupate de zonele funcționale pe întreg teritoriul administrativ al unității de bază, se întocmește atât pentru teritoriul extravilan, cât și pentru teritoriul intravilan.

Bilanțul teritorial al suprafețelor cuprinse în limita teritoriului administrativ ilustrează categoriile de folosință ale terenurilor, grupate pe teritoriul extravilan, teritoriul intravilan și total.

Categoriile de folosință, conform evidențelor cadastrale, reprezintă:

- suprafețele agricole (arabil, pășuni-fânețe, vii-livezi),
- suprafețele neagricole (păduri, ape, drumuri, curți-construcții, neproductiv).

Bilanțul teritorial al categoriilor de folosință pe întreaga suprafață administrativ-teritorială. În tabelul prezentat se dau la sfârșit și datele pe total județ:

BILANȚ TERITORIAL			CATEGORII DE FOLOSINȚĂ PE TERITORIU ADMINISTRATIV							BĂRBĂTEȘTI
TERITORIUL ADMINISTRATIV	CATEGORII DE FOLOSINȚĂ								TOTAL	
	AGRICOL			NEAGRICOL						
	Arabil	Vii, Livezi	Pășuni, Fânețe	Păduri	Ape	Cuștii construcții	Căi de circulație	Degradate		
Extravilan (ha)	330,1	261,0	2.000,5	783,0	34,7	57,0	13,0	214,0	3.693,3	
Intravilan (ha)	2,9	25,0	12,5	0,0	2,3	325,0	39,0	25,0	431,7	
TOTAL (ha)	333,0	286,0	2.013,0	783,0	37,0	382,0	52,0	239,0	4.125,0	
% din Total	8,07	6,93	48,80	18,98	0,90	9,26	1,26	5,79	100,00	
Total INTRAVILAN EXISTENT calculat (ha)									488,7	
TOTAL JUDEȚ (ha)	90.330	29.809	97.580	235.066	12.971	11.397	6.328	11.717	495.198	
% din Total județ	18,24	6,02	19,71	47,47	2,62	2,30	1,28	2,37	100,00	

NOTĂ: Datele pe total județ (pentru comparație) sunt la nivelul anului 1989 și s-ar putea să nu mai fie exacte

Bilanțul teritorial al categoriilor de folosință pe întreaga suprafață a teritoriului administrativ permite deducerea suprafeței intravilanului existent, prin adăugarea suprafețelor declarate curți-construcții din extravilan la suprafața intravilanului din planșele Cod 2.

Bilanțul teritorial al suprafețelor cuprinse în intravilanul existent (zonificarea existentă în vechiul Plan urbanistic general), planimetrat pe planșele situației existente (cod 2) arată următoarele elemente: zone funcționale, suprafețele ocupate de zone (calculate în mp și procente din total intravilan). Calcularea se face în mod detaliat pentru:

- localitatea principală (mai puțin trupuri izolate, unde este cazul),
- celelalte localități componente (mai puțin trupuri izolate, unde este cazul),
- trupuri izolate (care pot face parte, teritorial, din orice localitate componentă),
- total localitate.

Se prezintă sub formă de tabel:

#### **BILANȚ TERITORIAL AL SUPRAFEȚELOR DIN INTRAVILANUL EXISTENT**

ZONE FUNCȚIONALE	SUPRAFAȚA				
	hectare				% din total
	Localitate principală	Localități componente	Trupuri izolate	Total	
1 Zonă Locuințe și funcțiuni complementare	112,4	242,5		354,9	81,89
2 Zonă Instituții publice și servicii	2,3	3,3	2,9	8,5	1,96
3 Zonă Unități industriale și de depozitare		0,5		0,5	0,12
4 Zonă unități agricole		0,5		0,5	0,12
5 Zone plantate, pentru sport și agrement		1,3		1,3	0,30
6 Terenuri agricole în intravilan		0,0			0,00
7 Zone gospodărie comunală și cimitire	0,2	0,0	0,5	0,7	0,16
8 Zonă construcții aferente lucrărilor edilitare		1,3	0,1	1,4	0,32
9 Zonă cu destinație specială		0,0			0,00
Zone căi de comunicație, din care:	16,5	46,8	0,0	63,3	14,61
10 - rutieră și amenajările aferente	16,5	46,8		63,3	14,61
11 - feroviară și amenajările aferente		0,0			0,00
12 Ape	0,5	1,8		2,3	0,53
13 Terenuri forestiere		0,0			0,00
14 Terenuri degradate		0,0			0,00
TOTAL INTRAVILAN EXISTENT				433,4	100,00

Câteva constatări (cele mai importante) asupra zonificării existente:

- suprafețele arătate mai sus sunt recalculat folosind planșele existente (în tabelele din vechiul Plan urbanistic general calculele au fost făcute cu aproximație),

- la o populație de 3.671 locuitori zona de locuințe și funcțiuni complementare are 354,9 ha, rezultând 967 mp/locuitor. Ținând cont că o gospodărie are cca 3 persoane și că se recunoaște ca potrivită o suprafață de aproximativ 1.000 mp/gospodărie se poate observa că zona pentru locuințe este supradimensionată

- pentru satul de reședință suprafața pentru instituții publice și servicii este de 2,4 ha (în loc de cca 1,75 ha cât ar trebui după norme), pentru celelalte sate zona pentru instituții publice și servicii este de 6,1 ha. Situația este normală;

- suprafața ocupată Zone de gospodărie comunală și cimitire este mai mică decât în realitate pentru că în vechiul PUG nu au fost cuprinse toate cimitirele;

- suprafața ocupată de spațiile plantate, de agrement și sport pentru satul de reședință este inexistentă (ar trebui să fie de cca 3,3 ha), pentru celelalte sate suprafața este de 1,3 ha (ar trebui să fie de 6,2 ha);

Bilanțul teritorial din intravilanul existent, se arată comparativ cu bilanțul teritorial din intravilanul propus, la capitolul 3.07 (calculate în ha și procente din total pentru fiecare zonă).

## 2.08 Zone cu riscuri naturale

Inventarierea și delimitarea zonelor cu riscuri naturale mari, în principal suprafețele supuse periodic inundațiilor și suprafețe cu alunecări de teren, sunt operațiuni deosebit de importante în cadrul Planului Urbanistic General.

Aceste zone s-au inventariat prin grija consiliilor județean și local (și cu ajutorul unor instituții de specialitate ale statului) în cadrul unor lucrări distincte, pe baza:

- cercetărilor de teren,
- studiilor geotehnice privind construibilitatea terenurilor și condițiile de fundare,
- concluziilor studiilor de specialitate, întocmite în acest scop,
- detalierei macrozonării teritoriului țării, cuprinsă într-o secțiune a PATN,
- informații de la localnici privind evoluția fenomenelor, ritmicitatea și amploarea lor.

Criteriile de mai sus sunt generale și ele nu se regăsesc toate la localitatea noastră.

Consiliul local a întocmit și un studiu de specialitate. Prevederile de bază din acest studiu au fost preluate în prezenta documentație.

Concret, pe teritoriul comunei Bărbățești, s-au inventariat:

- zone inundabile:
  - în satul Bărbățești, pe valea Otăsăului (4 zone de),
  - în satul Bîrzești, pe valea Glăvociului (1 zonă),
  - în satul Negrulești, pe valea Glăvociului (1 zonă);
- alunecări de teren:
  - în satul Bărbățești, pe partea dreaptă a Otăsăului (3 zone),
  - în satul Bodești, pe partea dreaptă a Otăsăului (1 zonă),
  - în satul Negrulești (1 zonă).

Zonele de risc inventariate și delimitate sunt transpuse, pe categorii de producere a fenomenelor, pe planșele de analiză a situației existente (cod 2).

## 2.09 Echipare edilitară

Se prezintă critic stadiul echipării edilitare, pe următoarele categorii de lucrări:

### Gospodărirea apelor

a) Lucrări hidrotehnice (lacuri de acumulare, îndiguiri):

- lucrări de îndiguire și de adâncire a malurilor pe pârâul Otăsău, care în acest fel nu mai ieșe din albia sa, iar viteza de scurgere este mai constantă.

b) Surse de apă:

- apa de suprafață din care se alimentează puțurile localnicilor care au mai rămas viabile,
- apele din izvoare din zonele deluroase și muntoase,
- pânza freatică, ce poate fi folosită, la nevoie, pentru sistemul de alimentare cu apă,
- captări de suprafață ce alimentează sistemul centralizat de alimentare cu apă,
- puțuri săpate de mare adâncime ce alimentează sistemul centralizat de alimentare cu apă;

c) Lucrări hidroameliorative:

- nu s-au făcut.

d) Disfuncționalități:

- pânzele de apă freatică, în perioade cu precipitații abundente, provoacă îmbibarea terenurilor agricole, înmlăștiniri (cu implicații negative asupra recoltelor).

### Alimentare cu apă

a) Descrierea sistemului de alimentare cu apă

Comuna Bărbătești are 2 sisteme de alimentare cu apă:

- un sistem mai vechi, în sudul localității, compus din puț forat pe malul văii Glăvociului, stație de pompare și 2 rezervoare de câte 200 mc fiecare. Sistemul lucrează pe baza presiunii create artificial cu ajutorul pompelor;

- un sistem mai nou, în partea de nord a comunei, compus din baraj de captare pe pârâul Otăsău, 2 decantoare longitudinale, filtre, stație de clorare și 2 rezervoare a câte 200 mc. Sistemul funcționează pe principiul căderii libere (gravitațional).

Cele 2 sisteme sunt legate între ele, funcționarea are loc pe principiul: lucrează permanent alimentarea cu apă din nordul comunei (care funcționează gravitațional), în momente critice se apelează și la sistemul de alimentare din sudul comunei.

b) Debitul și calitatea surselor de apă

Pentru cele 2 sisteme de alimentare:

- pentru sistemul 1 debitul calculat a fost de 10 l/sec, calitatea apei este corespunzătoare,
- pentru sistemul 2 debitul calculat a fost de 9 l/sec, calitatea apei este foarte bună.

c) Aducțiune:

- pentru ambele sisteme între captare și înmagazinare s-a prevăzut câte o conductă de aducțiune de 150 mm (la primul) și de 200 mm (la al doilea).

d) Stații de tratare:

- ambele sisteme au prevăzute stații de tratare bazate pe clor gazos.

e) Înmagazinarea apei de consum și compensare:

- ambele sisteme au câte 2 rezervoare a câte 200 mc.

f) Rețeaua de distribuție pe zone de presiune:

- Rețeaua de distribuție, pentru ambele sisteme, începe cu conductă de 200 mm, care se ramifică spre consumatorii locali, iar pe măsură ce înaintează diametrele scad până la 20 mm.

g) Probleme conflictuale și disfuncționalități constatate:

- nu s-au constatat.

### Canalizare

a) Rețeaua de canalizare:

- comuna are rețea de canalizare în aproape toate zonele cu consumatori de apă, începând cu zonele străbătute de drumuri principale (naționale, județene, comunal, străzi principale) și cu



densitate mare de construire.

b) Stația de epurare a localității:

- este amplasată în partea de sud a localității, pe malul văii Glăvociului.

c) Probleme conflictuale și disfuncționalități constatate:

- în acest moment, pentru zonele cu canalizare, nu sunt conflicte de funcționare.

### Alimentare cu energie electrică

a) Surse de alimentare, corelate cu sistemul energetic național:

- alimentarea cu energie electrică a consumatorilor casnici, industriali și a unităților social-culturale se realizează din sistemul energetic național;

b) Amplasamente stații de transformare:

- în teritoriul localității nu este amplasată nici o stație de transformare;

c) Trasee linii majore electrice (pe tensiuni):

- comuna Bărbătești este străbătută, în partea de sud, de linia electrică de înaltă tensiune LEA 110 kV Căzănești-Horezu.

d) Amplasamente și capacități posturi de transformare:

- alimentarea cu energie electrică a consumatorilor pe posturi de transformare se prezintă după cum urmează:

- satul Bîrzești din 2 posturi de transformare PT 20 kV/0,4 kV,

- satul Negrulești din 4 posturi de transformare PT 20 kV/0,4 kV,

- satul Bodești (reședința) din 2 posturi de transformare PT 20 kV/0,4 kV,

- satul Bărbătești din 4 posturi de transformare PT 20 kV/0,4 kV,

e) Traseul rețelei de distribuție medie tensiune:

- toți consumatorii arătați mai sus sunt legați la sistemul energetic național prin linia electrică principală LEA 20 kV ce vine din Păușești, de-a lungul drumului județean DJ 646 B, apoi merge, de-a lungul drumului național DN 67, în Bărbătești. Linia este conectată în buclă la sistemul energetic național în județul Gorj. La această linie sunt legate toate liniile de 20 kV terminate cu posturi de transformare 20 kV/0,4 kV ce alimentează cu energie electrică toți consumatorii locali.

f) Indicatori de consum:

- în localitate nu există consumatori casnici care să nu beneficieze de rețea electrică de joasă tensiune (0,4 kV),

- consumul mediu anual de energie pe locuitor este de 750 kWh;

g) Disfuncționalități:

- nu există disfuncționalități în alimentarea cu energie electrică a consumatorilor din localitate deoarece linia principală de 20 kV este conectată în buclă, cu excepția racordurilor de 20 kV la satele laterale la care pot apărea avarii.

### Telefonie

a) Analiza situației existente (amplasarea centralelor telefonice, relee radio, rețele majore de cabluri telefonice, număr abonați telefonici):

- cablu interurban și cablu din fibră optică de-a lungul drumului național DN 67,

- centrală telefonică digitală (cabinet) în centrul de greutate al comunei, în satul Bodești, între căminul cultural și școală,

- cablu de fibră optică de la drumul național și până la cabinet,

- rețele aeriene către abonați în toate satele,

- cca 475 abonați telefonici,

- antenă GSM în estul satului Bodești, pentru telefonie Cosmote.

b) Aspecte critice:

- se renunță la telefonul fix în favoarea telefonului mobil.

### Televiziune prin cablu

a) Analiza situației existente:

- toată comuna are televiziune prin cablu (amplasat aerian împreună cu liniile electrice sau de telefonie fixă).

b) Aspecte critice:

- televizorul ocupă din ce în ce mai mult din timpul oamenilor și mai ales al copiilor, renunțând la activități zilnice mult mai sănătoase sau profitabile.

### Alimentare cu căldură

a) Descriere generală

Căldura necesară pentru încălzirea spațiilor de locuit și pentru prepararea hranei se obține în acest moment astfel:

- încălzire prin ardere de combustibili solizi (lemn și cărbune), în sobe din cărămidă sau din teracotă, mai rar în centrale termice în gospodăriile populației și o mică parte din clădirile social-culturale și ale agenților economici,

- încălzire cu centrale termice ce funcționează pe combustibili solizi în majoritatea clădirilor obiectivelor social-culturale și agenților economici,

- prepararea apei calde menajere se face în mai multe feluri: folosind energia electrică, prin încălzirea directă de la sursa de încălzire a clădirii și, mai nou, cu ajutorul panourilor solare;

- prepararea hranei se face aproape în toate cazurile cu arzătoare pe combustibil butan și mai rar pe plitele sobelor pe lemne.

Sobele realizate după soluții locale, fără o bază tehnică corectă, au implicații importante asupra randamentului și protecției mediului.

Lemnul pentru foc se procură din fondul forestier local (exploatare mai mult sau mai puțin controlate), constatându-se o drastică reducere a fondului forestier.

Se constată, după anul 1990, o reducere a folosirii cărbunelui, în principal datorită lipsei de siguranță în exploatare (scăpări de gaze și rezistență mică a sobelor în timp).

Situația se prezintă la fel și în ceea ce privește spațiile încălzite din clădirile social-culturale de pe teritoriul comunei, cu excepția unui consum mai mare de cărbune, deși aici au început să apară și sistemele de încălzire mai performante (centrale pe lemne cu sau fără gazeificare, centrale pe bază de energie electrică).

După 1990 se construiește mai mult, mai ales de către persoane fizice și în sectorul privat, dar din păcate se construiește foarte greșit, folosindu-se materiale cu coeficient de transfer termic mult prea mare. Aici trebuie menționat faptul că a devenit o tradiție folosirea bolțarilor din beton greu, confecționați local, materialul de construcție cel mai prost, mai ales pentru pereți exteriori și care ar trebui interzis la clădirile de locuințe și social - culturale.

Construirea după tehnologii așa zise tradiționale (pereți de lemn fără a adăuga un material termoizolator mai eficient, elemente de construcție subdimensionate, folosirea celui mai ieftin material de construcție, execuția lucrărilor fără a respecta proiectele), cunoscute și transmise din generație în generație de meșterii locali, a devenit o practică depășită și chiar periculoasă pentru viitor (ineficientă pe o perioadă mai mare de timp, cu influențe negative asupra mediului înconjurător, păstrează un confort redus în spațiile de locuit și de lucru).

b) Disfuncționalități constatate:

- arderea combustibililor solizi în sobe izolate în cadrul aceleiași gospodării, cu întreruperea

focului pe intervale mari (uneori 12 ore pe zi), are ca efect creșterea consumului de combustibil;

- majoritatea celor arătate mai constituie disfuncționalități la nivelul întregii localități, dar din păcate rezolvarea lor în totalitate este de domeniul unui viitor mai îndepărtat, care nu face obiectul prezentei documentații.

#### Alimentare cu gaze naturale

a) Descriere și analiza critică a instalațiilor de alimentare cu gaze naturale (rețele transport gaze, stații reglare, rețele de distribuție, principalii consumatori, consum total, consum specific):

- localitatea nu este legată la rețeaua de gaze naturale.

b) Disfuncționalități constatate:

- nefiind consumatori de gaze naturale, nu există nici disfuncționalități.

#### Gospodărie comunală, cimitire

a) Analiza privind sortarea, colectarea, depozitarea și valorificarea deșeurilor:

Depozitarea controlată a deșeurilor în județul Vâlcea se face în cele 10 rampe (depozite) situate în localitățile Râmnicu Vâlcea, Călimănești, Drăgășani, Horezu, Brezoi, Bălcești, Berbești, Voineasa, Băile Govora și Măldărești. Nici unul din aceste depozite nu este autorizat din punct de vedere al protecției mediului, deoarece nu îndeplinesc condițiile prevăzute de legislația în vigoare, ele urmând a fi închise.

În aceste depozite sunt depozitate atât deșeuri provenite de la populație, cât și deșeuri din demolări, nămoluri, deșeuri metalice, deșeuri din lemn etc, fără o selectare prealabilă. Impactul asupra factorilor de mediu a depozitării deșeurilor, fără amenajările minime necesare (impermeabilizare, împrejmuire, sistem de colectare a scurgerilor și infiltrațiilor), este semnificativ, având în vedere că majoritatea depozitelor sunt amplasate foarte aproape de cursurile apelor curgătoare.

Transportul deșeurilor la aceste depozite se face prin mijloace diferite, de către firme specializate, sau prin grija primăriilor locale.

În acest moment sunt în derulare construirea de depozite cu îndeplinirea condițiilor de mediu la Râmnicu Vâlcea și la Roești.

În cazurile în care distanța până la depozit este prea mare, sunt amenajate, se amenajează și se vor amenaja, pe zone, stații de transfer a deșeurilor.

Stațiile de transfer sunt locuri special amenajate în care deșeurile sunt colectate și transferate apoi cu mijloace de transport de mare capacitate în depozitele de gunoi. Stațiile de transfer se construiesc pentru zone situate la mai mult de 60 km față de depozitele de gunoi, iar cantitatea gunoaielor depășește 10.000 tone/an. Pentru județul Vâlcea s-au stabilit următoarele zone (denumite după localitatea cu stația de transfer a deșeurilor): Brezoi, Dăești, Măldărești, Frîncești, Galicea, Ionești, Fîrtățești, Drăgășani și Bălcești.

Comuna Bărbătești face parte din SISTEMUL INTEGRAT DE COLECTARE SELECTIVĂ A DEȘEURILOR Frîncești în cadrul Programului PHARE 2006 Coeziune economică și Socială "Schema de investiții pentru sprijinirea inițiativelor sectorului public în sectoarele prioritare de mediu", potrivit Contractului de parteneriat. Cuprinde localitățile: Frîncești, Bărbătești, Stoenesti, Pietrari, Bunești, Tomșani, Păușești, Băile Govora, Mihăești și Băbeni.

b) Unități de gospodărie comunală:

- comuna nu are unitate de gospodărie comunală,

- primăria are contract cu o firmă de specialitate care ridică o dată pe săptămână pubelele din toate satele comunei.

c) Prezentarea aspectelor critice privind gestionarea deșeurilor:

- lipsa unui sistem propriu de gospodărie comunală,

- în principal, nu există nefuncționalități de gestionare a deșeurilor.

d) Analiză privind cimitirele localității:

- comuna are cimitire în toate satele:

- în satele Bîrsești și Negrulești câte 1 cimitir,
- în satul Bodești 3 cimitire,
- în satul Bărbătești 5 cimitire;

Pentru o singură comună sunt cam multe cimitire, ele fiind moștenite de la cele 3 foste comune care compun actuala unitate administrativă. De asemenea comuna are 14 biserici, iar cimitirele sunt de obicei pe lângă acestea.

- activitățile legate de decese și înhumări se desfășoară numai la locuința decedatului, la biserică și cimitir, după metode creștinești transmise din generație în generație.

Tradiția creștină este la mare cinste pe întreg teritoriu administrativ.

e) Aspectelor critice privind cimitirele:

- neconformități ale procesiunii înmormântării, ce țin de sufletul oamenilor, nu există (cu excepția nerespectării unor norme sanitare scrise, până în prezent fără urmări),

- nu există nici un serviciu funerar specializat, probabil și pentru că nu ar fi atât de necesar într-o astfel de comunitate mică, unde predomină relațiile de rudenie, de prietenie și vecinătate și sunt, cu toate unele mici incidente, de foarte bună calitate.

## 2.10 Probleme de mediu

Vor fi prezentate concluziile studiilor de analiză referitoare la problemele mediului.

### SITUAȚIA EXISTENTĂ

#### Cadrul natural

relief:	<ul style="list-style-type: none"><li>- munte în partea de nord a comunei,</li><li>- podiș (zona subcarpatică getică),</li><li>- văi ale pârâului Otăsău cu totii afluenții lui (cu debit variabil).</li></ul>
condiții geotehnice:	- în mare parte, pentru zonele locuite, care prezintă interes și au fost studiate, structura este următoarea: argilă cafenie plastic-vârtoasă sub care se află un strat de nisip și apoi unul de pietriș (sau combinația acestora).
condiții hidrologice:	<ul style="list-style-type: none"><li>- teritoriul administrativ al comunei face parte din:<ul style="list-style-type: none"><li>- bazinul hidrografic al râului Bistrița,</li><li>- bazinele hidrografice ale pârâiilor Govora și Otăsău;</li></ul></li><li>- comuna este foarte bogată în izvoare ce converg către apele curgătoare Otăsău, Govora și mai departe Bistrița.</li><li>- în fântânile din comună, care s-au păstrat, chiar dacă există un sistem de alimentare cu apă în sistem centralizat, apa este prezentă la nivele cuprinse între 3 m și 10 m.</li></ul>
climă:	- climat temperat specific zonei subcarpatice de sud a țării, cu ierni și veri moderate.
spații verzi:	- comuna nu are spații verzi special amenajate, dar din întregul teritoriu administrativ cca 11 % este ocupat de păduri și nu mai puțin de 60 % de pășuni și fânețe
cursuri și oglinzi de apă:	<ul style="list-style-type: none"><li>- pârâiele Otăsău și Glăvociu,</li><li>- captarea din partea de nord a comunei, tot pe Otăsău.</li></ul>

### Resursele naturale ale solului și subsolului, mod de exploatare, valorificare rațională

Solul comunei produce: lemn în partea de nord a comunei, fânețe în continuare până în partea de sud a comunei, fructe de pădure (comuna a avut o tradiție în acest domeniu, dar în ultima perioadă activitatea în domeniu este din ce în ce mai slabă), porumb și ceva grâu (dar numai pentru consum propriu), fructe din pomi cultivați, vânat.

În general resursele naturale ale subsolului sunt rare și în cantități mici, excepție făcând unele roci și materiale de construcții:

- nisipuri și pietrișuri în albia pârâului Otăsău,
- piatra de râpă și de râu în mai toate satele,
- argila pentru arderea cărămizilor pentru construcții,
- calcar, mai ales în partea de nord a comunei, dar care nu se exploatează,
- piatra de var din albia pârâului Otăsău, folosită de localnici mai ales pentru nevoi proprii, dar și valorificate în zona de câmpie din sudul țării, unii localnici mai pleacă și azi cu căruța cu cai în târguri din preajma unor mari sărbători, duc var și vin cu cereale,
- urme de lignit, mai ales, după ploi, în satul Bodești, semn că ar putea fi în subsol și această resursă, cercetări nu s-au făcut și nici exploatare,
- în partea de est a satului Bodești este prezent un izvor mineral cu concentrație sulfuroasă și iodurată, dar cu un debit foarte mic,
- o puternică sursă de apă potabilă, la peste 200 m, sub dealul Chicirla, apă ce ar putea fi folosită cu succes și de către localitățile din sud, dar colaborarea nu a fost încă posibilă.

### Riscuri naturale

(cutremure, alunecări, prăbușiri, căderi de roci, inundații, fenomene meteorologice periculoase, emisii radioactive)

- toate marile cutremure ce s-au abătut asupra României au fost simțite și de locuitorii comunei Bărbătești, dar pierderi materiale și de vieți omenești nu s-au înregistrat,
- prăbușiri, căderi de roci nu s-au evidențiat (excepție ușoară făcând unele zone din partea de nord, care au fost despădurite în mod abuziv,
- alunecările de teren și inundațiile sunt și ele destul de rare, acestea au fost evidențiate și într-o hartă specială, zonele fiind preluate și în prezenta documentați,
- fenomene meteorologice periculoase, emisii radioactive nu s-au evidențiat până în prezent

### Monumente ale naturii și istorice

Pe teritoriul localității au fost identificate până în prezent:

#### MONUMENTE ALE NATURII

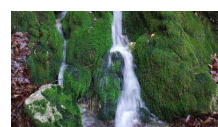
- Situl de Importanță Comunitară BUILA - VÂNTURARIȚA (Cod ROSCI 0015), care are o suprafață totală de 4.491 ha și ocupă cca 15 % din teritoriul administrativ al comunei Bărbătești, 20 % din comuna Costești și 11 % din teritoriul administrativ al orașului Băile Govora, toate localități ale județului Vâlcea, ca parte integrantă a rețelei ecologice europene NATURA 2000. Pe teritoriul comunei Bărbătești se suprapune peste trupul 2 din Aria de Protecție Specială Avifaunistică COZIA - BUILA - VÂNTURARIȚA (Cod ROSPA 0025), prezentată în continuare.



Harta sitului



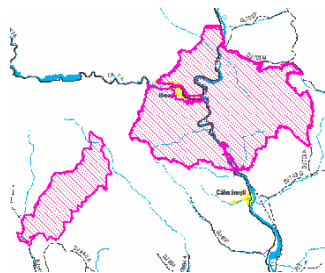
Vedere spre curmătura Buila



Izvorul Frumos

- Aria de Protecție Specială Avifaunistică COZIA - BUILA - VÂNTURARIȚA (Cod ROSPA 0025), care ocupă 31 % din suprafața teritoriului administrativ al orașului Brezoi, 46 % din orașul Călimă-

nești, 11 % din orașul Băile Olănești, 15 % din comuna Bărbătești, 14 % din comuna Berislăvești, 20 % din comuna Costești, 12 % din comuna Perișani, 23 % din comuna Racovița și 31 % din comuna Sălătrucel, toate localități ale județului Vâlcea. Pe teritoriul comunei Bărbătești limita ariei protejate se suprapune peste limita Sitului de Importanță Comunitară BUILA - VÂNTURARIȚA (Cod ROSCI 0015), arătat mai sus.



*Harta ariei de protecție specială avifaunistică COZIA -BUILA -VÂNTURARIȚA*

Activitatea în domeniu este guvernată de următoarele principale prevederi legislative:

1) Ordonanța de Urgență a Guvernului nr. 57 din 20 iunie 2007 (publicată în Monitorul Oficial nr. 442 din 29 iunie 2007) privind regimul ariilor naturale protejate, conservarea habitatelor naturale, a florei și faunei sălbatice;

2) Hotărârea Guvernului nr. 1.284 din 24 octombrie 2007 (publicată în Monitorul Oficial al României nr. 739 din 31 octombrie 2007) privind declararea ariilor de protecție specială avifaunistică ca parte integrantă a rețelei ecologice europene Natura 2000 în România, dată în baza Ordonanței de Urgență a Guvernului nr. 57 din 2007. Hotărârea cuprinde, printre altele, anexele:

- Anexa 1 Lista ariilor de protecție specială avifaunistică,
- Anexa 2 Hărțile ariilor de protecție specială avifaunistică, scara 1/100.000,
- Anexa 3 Lista ariilor de protecție specială avifaunistică declarate anterior,
- Anexa 4 Formularele standard pentru ariile de protecție specială avifaunistică;

3) Ordinul nr. 1964 din 13 decembrie 2007 al ministrului mediului și dezvoltării durabile (publicat în Monitorul Oficial al României nr. 98 din 7 februarie 2008) privind instituirea regimului de arie naturală protejată a siturilor de importanță comunitară, ca parte integrantă a rețelei ecologice europene Natura 2000 în România, dat în baza Ordonanței de Urgență a Guvernului nr. 57 din 2007. Ordinul cuprinde, printre altele, anexele:

- Anexa 1 Lista siturilor de importanță comunitară,
- Anexa 2 Delimitarea regiunilor biogeografice ale României, scara 1/100.000,
- Anexa 3 Hărțile siturilor de importanță comunitară, scara 1/100.000,
- Anexa 4 Lista speciilor și/sau tipurilor de habitate de interes comunitar pentru care au fost declarate siturile de importanță comunitară,
- Anexa 5 Lista de referință a tipurilor de habitate și a speciilor de interes comunitar pentru care au fost propuse siturile de importanță comunitară,
- Anexa 6 Formularele standard Natura 2000 completate pentru siturile de importanță comunitară.

România este una dintre cele mai importante țări în cadrul programului NATURA 2000, pentru că include cinci regiuni biogeografice diferite. Potențialele Situri de Importanță Comunitară acoperă circa 13,8 % din întreg teritoriul țării noastre.

Rețeaua ecologică NATURA 2000 reprezintă cea mai importantă rețea de situri la nivel european pentru protecția naturii, acoperind aproximativ 20 % din teritoriul Uniunii Europene. Scopul său este de a conserva pe termen lung habitatele și speciile de interes comunitar pentru care au fost desemnate siturile Natura 2000.

Rețeaua Natura 2000 există din 1992, de când Directiva Habitatare și Directiva Păsări reprezintă fundamentul pentru conservarea naturii în Europa. Susține și promovează practicile tradiționale, asigurând beneficii economice și sociale.

Rețeaua NATURA 2000 include două tipuri de situri:

- Ariile Speciale de Conservare (SCAs), situri protejate pentru conservarea habitatelor naturale de interes comunitar și/sau a populațiilor speciilor de interes comunitar, altele decât păsările sălbatice, amenințate, enumerate în anexele Directivei Habitate (adoptată în anul 1992). Siturile de importanță comunitară (SCI), după acceptarea Uniunii Europene se vor transforma în Arii Speciale de Conservare (UE nu acceptă toate propunerile, așa cum se va arăta mai jos);

- Ariile de Protecție Specială Avifaunistică (SPAs), care sunt situri protejate pentru conservarea speciilor de păsări sălbatice (UE acceptă toate propunerile trimise), codificare românească SPA, clasificate în cadrul Directivei Păsări (adoptată în anul 1979) pe baza faptului că sunt populate de un mare număr de specii de păsări pe cale de dispariție.

Nu toate locurile desemnate ca situri NATURA 2000 sunt sălbatice.

Țara noastră va contribui semnificativ la dezvoltarea rețelei ecologice NATURA 2000. Este singurul stat membru al Uniunii Europene care include cinci regiuni biogeografice dintre cele 11 existente în toată Europa. Cele cinci tipuri de regiuni - alpină, continentală, panonică, pontică și de stepă (ultimele două fiind exclusiv românești) plasează România printre țările cele mai importante din cadrul programului.

În ceea ce privește Siturile de Importanță Comunitară, suprafața propusă la nivelul țării noastre este de circa 13,8 %, ceea ce face ca România să se situeze peste nivelul suprafețelor desemnate în alte țări ale uniunii precum Finlanda (13 %), Austria (11 %), Lituania (10 %), Cehia (9 %), Olanda (8 %), Franța (8 %), Polonia (4 %).

În zonele declarate situri, activitățile pot continua dacă sunt realizate într-un mod tradițional și nu afectează speciile și habitatele de interes comunitar. Este posibil ca unor proprietari de terenuri din respectivele zone să li se impună anumite restricții de utilizare a terenurilor. În aceste situații, acești proprietari vor primi plăți compensatorii.

De asemenea, dacă un investitor va dori să desfășoare în situl NATURA 2000 o activitate economică, va putea face acest lucru numai dacă demonstrează printr-un studiu de impact că activitatea sa nu va dăuna speciilor ce sunt conservate în acel sit.

Există și unele sectoare unde activitățile economice sunt interzise cu desăvârșire.

Implementarea Rețelei Natura 2000 în România a fost o condiție a integrării țării noastre în Uniunea Europeană. Pentru aceasta a trebuit și va trebui să respecte următoarele:

- transpunerea Directivelor Păsări și Habitate în legislația națională în 2004,
- elaborarea listei potențialelor Situri de Importanță Comunitară (pSCIs - potential Sites of Community Importance, ce sunt precursori ale Ariilor Speciale de Conservare conform Directivei Habitate) și a Ariilor de Protecție Specială Avifaunistică (conform Directivei Păsări) în 2007;
- seminarii biogeografice pentru negocierea listei Siturilor de Importanță Comunitară, până la sfârșitul anului 2009;
- aprobarea listei Siturilor de Importanță Comunitară în anul 2010;
- Siturile de Importanță Comunitară devin Arii Speciale de Conservare (SCAs) și se va crea un sistem funcțional de arii protejate Natura 2000 în anul 2016.

## MONUMENTE ISTORICE DE VALOARE NAȚIONALĂ ȘI UNIVERSALĂ

Nu există pe teritoriul comunei.

## MONUMENTE ISTORICE REPREZENTATIVE PENTRU PATRIMONIUL CULTURAL LOCAL

- Biserica BUNA VESTIRE<sup>1</sup> (Cod VL-II-m-B-09650) din satul Bărbătești, cătunul Iernatic. A

---

<sup>1</sup> *an bisericesc: spre deosebire de anul civil, care începe la 1 ianuarie, anul bisericesc începe la 1 septembrie. Potrivit tradiției moștenite din Legea Veche, în această zi s-a început creația lumii și tot în această zi Și-ar fi început Mântui-*



fost construită inițial din cărămidă în anii 1784-1785 de Iosif ieromonah<sup>1</sup>, preotul Nicolae Grivei și de Mladin. La începutul secolului al XIX-lea s-a distrus altarul. În anul 1823, prin grija noilor ctitori, preoții Nicolae, Gheorghe (tatăl lui Nicolae) și Costandin Strâmbeanu, Dumitru diacon<sup>2</sup> și alții se reconstruiește altarul și se extinde cu naosul (ambele din lemn). Tot în același an a fost zugrăvită (pictura de la acea dată se mai păstrează în naos, conform pisaniei de deasupra ușii de la intrare). Între anii 1887 și 1890, preotul Ion Pietraru, Dumitru Alexandru al Tomei și Nicolae Ionescu adaugă spre vest un pridvor din piatră. Este una dintre cele mai mari de la sud de Carpați. În prezent funcționează ca biserică de cimitir a parohiei Bărbătești.



*Biserica Buna Vestire din Bărbătești*

Monument de arhitectură. Categoria valorică B;

- Biserica de lemn SFÂNTUL NICOLAE<sup>3</sup> (Cod VL-II-m-B-09652) din satul Bărbătești, cătunul Poieni. Biserica este construită în 1790 de boierul Gheorghe Măldărescu. Pictura inițială, din 1799, a fost făcută de preotul Tănăsie și de Gheorghe. Biserica este refăcută în anii 1982 -1983, când a fost consolidată, retencuită și pictată în ulei de pictorul Nicolae Sava. Funcționează ca biserică filială a parohiei Mierlești.

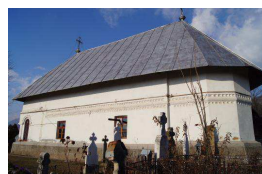
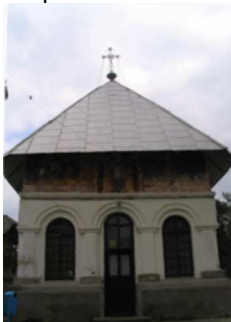


*Biserica Sfântul Nicolae din Bărbătești*

Monument de arhitectură. Categoria valorică B;

- Ansamblul Bisericii INTRAREA ÎN BISERICĂ A MAICII DOMNULUI<sup>4</sup> (Cod VL-II-a-B-09651) din satul Bărbătești, cătunul Mierlești, compus din:

- Biserica INTRAREA ÎN BISERICĂ A MAICII DOMNULUI (Cod VL-II-m-B-09651.01), zidită între anii 1774 și 1776 de către ieromonahul<sup>5</sup> Macarie, preotul Constantin Brădeanu și preotul Ioan (fiul lui Macarie), toți din Bărbătești (așa cum rezultă din pisania sculptată în piatră deasupra intrării în pronaos). Biserica are planul dreptunghiular, cu absida altarului poligonală în exterior și este construită din piatră și cărămidă. Consolidată, prin subzidire, în anii 1931-1933. Funcționează ca biserică parohială a Parohiei Mierlești, comuna Bărbătești;



*Biserica Intrarea în Biserică a Maicii Domnului din Bărbătești*

- Turnul clopotniță (Cod VL-II-m-B-09651.02) al Bisericii INTRAREA ÎN BISERICĂ A

---

torul activitatea Sa publică

<sup>1</sup> *ierodiacon*: călugăr cu funcție de diacon

<sup>2</sup> *Buna Vestire, Vestea cea bună, Blagoveștenia (Blago vesti, în slavă)*: vestea Mântuirii lumii adusă Fecioarei Maria de către Arhanghelul Gavriil la 25 martie, cu nouă luni înainte de Crăciun (nașterea Mântuitorului). Biserica prăznuiește Buna Vestire la această dată, 25 martie. Fiind întotdeauna în postul Paștelui, este Dezlegare la pește

<sup>3</sup> *schit*: mănăstire mică, sihăstrie

<sup>4</sup> *ieromonah*: călugăr cu funcție de preot

<sup>5</sup> *ierodiacon*: călugăr cu funcție de diacon



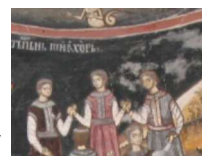
MAICII DOMNULUI, construit la cca 6 metri spre vest de biserică tot din piatră și cărămidă. Mai mult ca sigur a fost realizat în același timp, având în vedere că biserica nu dispunea de turlă cu funcțiunea de clopotniță. La proscomidie sunt semnați zugravii Ioan iereu<sup>1</sup> și Tănase.

Ansamblu de arhitectură. Categoria valorică B;

- Biserica SFÂNTUL NICOLAE<sup>2</sup> (Cod VL-II-m-B-09653) din satul Bărbătești, cătunul Vătășești. Ctitorită în anii 1712-1715 de Ștefan vâtaful<sup>3</sup> și soția sa Ilina. Construită din piatră și cărămidă, biserica are planul dreptunghiular cu absida altarului poligonală. Pridvorul, sprijinit pe 10 stâlpi, a fost adăugat ulterior, în 1774. Este împodobită cu frescă de o valoare artistică remarcabilă, realizată tot în 1774 de meșterii zugravi (menționați în pridvor, în partea de sus a ușii de la intrare spre stânga): Dimitrie iereu (preot), Ioan iereu (preot), Tudor ierodiacon<sup>4</sup>, Nicolae ierodiacon și ucenicul Lazăr. În prezent funcționează ca biserică filială a parohiei Mierlești.



Biserica Sfântul Nicolae din Bărbătești



Pictură din Biserică

- CRUCEA DE PIATRĂ (Cod VL-II-m-B-10005), construită în curtea Bisericii SFÂNTUL NICOLAE din satul Bărbătești, cătunul Vătășești, monument comemorativ, datat 1773 – 1774.



Crucea de piatră din curtea Bisericii Sfântul Nicolae din satul Bărbătești

Monument de arhitectură. Categoria valorică B;

- Ansamblul FOSTUL SCHIT BODEȘTI (Cod VL-II-a-B-09675) din satul Bodești, compus din:

- Biserica SFÂNTA TREIME<sup>5</sup> (Cod: VL-II-m-B-09675.01). Este ctitorită în 1731-1732 de ieromonahul<sup>6</sup> Partenie, egumenul<sup>7</sup> mănăstirii Strehaia, Constantin Obedeauu și alții, ispravnic<sup>8</sup> fiind preotul Ioan. Egumenul Partenie stabilește, prin pisanie, ca lăcașul să fie „slobod și nesupus de nimeni” din neamul său sau al ispravnicului Ioan. Biserica a fost zugrăvită în 1832. Azi servește ca biserică parohială a Parohiei Bodești II. Sfânta Treime se prăznuiește luni după Rusalii<sup>9</sup>.

<sup>1</sup> *episcop*: prelat imediat inferior mitropolitului sau arhiepiscopului și care conduce o eparhie (episcopie)

<sup>2</sup> *schit*: mănăstire mică, sihăstrie

<sup>3</sup> *Sfânta Treime*: creștinii ortodocși slăvesc pe Tatăl, pe Fiul și pe Sfântul Duh (Sfânta Treime), singurul DUMNEZEU. Definirea acestei dogme despre Sfânta Treime este meritul Sfinților Părinți de la Sinodul ecumenic I de la Niceea (anul 325) și Sinodul ecumenic II de la Constantinopol (anul 381). La acele adunări ale Bisericii a fost elaborat, pe baza învățăturii Mântuitorului Hristos, cuprinsă în Sfânta Scriptură și Sfânta Tradiție, CREZUL - mărturisirea de credință a Bisericii - normativ până la sfârșitul veacurilor. În calendar, ziua de luni de după Rusalii (a 51-a zi de după Paști) este închinată Sfintei Treimi

<sup>4</sup> *iereu*: preot

<sup>5</sup> *Rusaliile, Duminica Cincizecimii sau a Pogorării Sfântului Duh*: sărbătoarea pogorării Sfântului Duh peste Sfinții Apostoli, numită în popor și Duminica mare. Ea cade totdeauna la 10 zile după Înălțare sau la 50 de zile după Paști

<sup>6</sup> *ierodiacon*: călugăr cu funcție de diacon

<sup>7</sup> *diacon*: cel mai mic grad în ierarhia preotească, subordonat preotului

<sup>8</sup> *Intrarea în Biserică a Maicii Domnului, Intrarea în Biserică a Fecioarei Maria*: se sărbătorește pe 21 noiembrie, numită în popor și Obrejenia, Ovidenia, Vovidenia. Este prima Dezlegare la pește din Postul Crăciunului. Corespunde în calendarul popular cu celebrarea unei năprasnice divinități a lupilor, Filipul cel Schiop sau Filipul cel Mare (despre care se spune că ar fi fost schiopătat de Dumnezeu pentru că s-a abătut de la dreapta credință). Ovidenia, împreună cu Filipii de Toamnă, Noaptea Strigoilor, Sântandrei, Sănnicoară formează în perioada 13 noiembrie - 6 decembrie un scenariu ritual de renovare a timpului, probabil Anul Nou Dacic (după Ion Ghinoiu). Marchează începutul iernii

<sup>9</sup> *proscomidie*: firidă în peretele de nord al altarului unde se află sfintele daruri pentru împărțanie



*Biserica Sfânta Treime din Bodești*

- Zid de incintă (Cod: VI-II-m-B-09675.02) al Bisericii Sfânta Treime.

Ansamblu de arhitectură. Categorie valorică B;

- CRUCEA DE PIATRĂ (Cod VL-II-m-B-10008) construită în anul 1774 în curtea fostului Schit Bodești din satul Bodești. Ctitorul principal a fost iereul<sup>1</sup> Constantin. Crucea este închinată Sfântului Nicolae, meșteri fiind pietrarul Gheorghe, din Igoiu și Constantin.



*Crucea de piatră din curtea Fostului Schit din satul Bodești*

Monument comemorativ. Categorie valorică B.

- Biserica INTRAREA ÎN BISERICĂ A MAICII DOMNULUI (Cod VL-II-m-B-09676) din satul Bodești, cătunul Drăgănești. Construită în 1749, ctitori fiind Climent, episcopul<sup>2</sup> Râmnicului, nepoții săi, arhimandritul<sup>3</sup> Antonie (egumenul<sup>4</sup> Bistriței), arhimandritul Ilarion (proegumenul<sup>5</sup> Bistriței), popa Mihiu, popa Nicolae și popa Grigore. Biserica a fost pictată în anul 1750 de zugravii: Sandu, Pană, Tudor (menționați la proscomidie<sup>6</sup>). Servește ca biserică filială a Parohiei Bodești I.



*Biserica Intrarea în Biserică din Bodești*



*Pictură din biserică*

Monument de arhitectură. Categorie valorică B.

- Schitul PĂTRUNSA din satul Bărbătești (pădurile din nordul localității, la poalele muntelui Buila, la cca 7 km de vatra satului). Biserica are hramul CUVIOASA PARASCHIVA și SFÂNTUL NICOLAE (Cod VL-II-m-B-09654). Este ctitorită de Climent, episcopul<sup>7</sup> Râmnicului. Este datată 1740. A fost distrusă în urma căderii unei stânci. În 1806 a fost refăcută de postelnicul<sup>8</sup> Dumitru, protopopul<sup>9</sup> Pietraru și postelnicul Bărbătescu (posibil urmași ai episcopului) și s-a terminat de zugrăvit în iulie 1808, pictura murală fiind semnată de zugravii Ioan din Ocnele Mari, Nicolae diaconul<sup>10</sup> și Ion, menționați în inscripția de la proscomidie. În anul 1895, schitul a fost părăsit și lăsat fără slujitori, dar a fost readus la viață între anii 1934 și 1935 și resfințit în ziua de 23 august 1936, prin truda ieromonahului<sup>11</sup> Veniamin Grigorescu, care a devenit și stareț al schitului. Biserica a suferit modificări în

<sup>1</sup> **episcop:** prelat imediat inferior mitropolitului sau arhiepiscopului și care conduce o eparhie (episcopie)

<sup>2</sup> **egumen:** superior al unei mănăstiri de călugări, stareț

<sup>3</sup> **arhimandrit:** titlu dat starețului (egumenului) unei mănăstiri importante

<sup>4</sup> **diacon:** cel mai mic grad în ierarhia preotească, subordonat preotului

<sup>5</sup> **metoc (metoh, mitoc):** 1. mănăstire (mică) aflată sub protecția, administrația altei mănăstiri mai importante, pământească sau străină; 2. clădire aparținând unei mănăstiri, dar situată în afara incintei acesteia, în care călugării pot duce o viață particulară; 3. cătun pe lângă o mănăstire, locuit de călugări (în trecut și de robi mănăstirești)

<sup>6</sup> **postelnic:** dregător de curte, membru al Sfatului Domnesc (în Țara Românească și Moldova)

<sup>7</sup> **egumen:** superior al unei mănăstiri de călugări, stareț

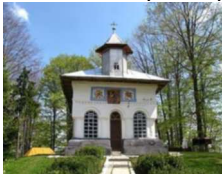
<sup>8</sup> **mănăstire (mănăstire):** așezământ religios, cuprinzând o biserică și mai multe construcții anexe (chilii, trapeză, arhondiac, paraclis etc), unde trăiesc, izolați de lume, călugări sau călugărițe

<sup>9</sup> **proegumen:** călugăr care a avut funcția de egumen; ajutor de egumen

<sup>10</sup> **Buna Vestire, Vestea cea bună, Blagoveștenia (Blago vesti, în slavă):** vestea Mântuirii lumii adusă Fecioarei Maria de către Arhanghelul Gavriil la 25 martie, cu nouă luni înainte de Crăciun (nașterea Mântuitorului). Biserica prăznuiește Buna Vestire la această dată, 25 martie. Fiind întotdeauna în postul Paștelui, este Dezlegare la pește

<sup>11</sup> **ierodiacon:** călugăr cu funcție de diacon

anii 1963 și 1977, când a fost construită și casa starețului (unde au locuit, mai întâi, Veniamin Grigorescu și apoi Pimen Niculescu), atunci fiind închis pridvorul și biserica a fost acoperită cu tablă. Biserica este de mici dimensiuni (10 m x 6 m) și este construită din ziduri groase de piatră și cărămidă. Accesul se face atât din localitatea Cheia (componentă a orașului Băile Olănești), cât și din comuna Bărbătești, în ambele cazuri mergându-se pe jos, pe poteci de munte, cca o oră. După legendă, schitul a fost ridicat de episcopul Climent în amintirea mamei sale, Paraschiva Modoran, din Pietrarii de Jos, care în timpul unui refugiu pe aceste meleaguri (de frica unei invazii turcești), l-a născut pe viitorul episcop. În prezent schitul este o importantă așezare monahală vâlceană.



*Biserica Cuvioasa Paraschiva și Sfântul Ion a Schitului Pătrunsa*

Monument de arhitectură. Categoria valorică B.

Activitatea în domeniu este guvernată de următoarele principale prevederi legislative:

1) Legea nr. 462/2001 pentru aprobarea Ordonanței de Urgență a Guvernului nr. 236/2000 privind regimul ariilor naturale protejate, conservarea habitatelor naturale, a florei și faunei sălbatice, publicată în Monitorul Oficial al României, Partea I, nr. 433 din 02.08.2001. Scopul ordonanței de urgență îl constituie garantarea conservării și utilizării durabile a patrimoniului natural, obiectiv de interes public major și componentă fundamentală a strategiei naționale pentru dezvoltare durabilă. Regimul de protecție se stabilește indiferent de destinația terenului și de deținător, iar respectarea acestuia este obligatorie în conformitate cu prevederile ordonanței de urgență, precum și cu alte dispoziții legale în materie. Instituirea regimului de arie naturală protejată se face: prin lege (pentru siturile naturale ale patrimoniului natural universal și pentru rezervațiile biosferei), prin hotărâre a Guvernului, pentru parcuri naționale, parcuri naturale, zone umede de importanță internațională, arii speciale de conservare, arii de protecție specială avifaunistică, rezervații științifice, monumente ale naturii, rezervații naturale), prin hotărâri ale consiliilor județene sau locale, pentru arii naturale situate pe suprafețe terestre sau acvatice care aparțin domeniului public de interes județean sau local, precum și pentru cele situate pe suprafețe aflate în proprietate privată;

2) Legea nr. 422/2001 privind protejarea monumentelor istorice, cu modificările și completările ulterioare, republicată în Monitorul Oficial al României, Partea I, nr. 938 din 20.11.2006. Potrivit acestei legi, Monumentele istorice se clasează astfel:

- grupa A - monumentele istorice de valoare națională și universală,
- grupa B - monumentele istorice reprezentative pentru patrimoniul cultural local.

Se stabilesc următoarele categorii de monumente istorice, bunuri imobile situate supradetran, subteran sau subacvatic:

a) monument - construcție sau parte de construcție, împreună cu instalațiile, componentele artistice, elementele de mobilare interioară sau exterioară care fac parte integrantă din acestea, precum și lucrări artistice comemorative, funerare, de for public, împreună cu terenul aferent delimitat topografic, care constituie mărturii cultural-istorice semnificative din punct de vedere arhitectural, arheologic, istoric, artistic, etnografic, religios, social, științific sau tehnic (în codul din listă se notează -m-)

b) ansamblu - grup coerent din punct de vedere cultural, istoric, arhitectural, urbanistic ori muzeistic de construcții urbane sau rurale care împreună cu terenul aferent formează o unitate delimitată topografic ce constituie o mărturie cultural-istorică semnificativă din punct de vedere arhitectural, urbanistic, arheologic, istoric, artistic, etnografic, religios, social, științific sau tehnic (în codul din listă se notează -a-)

c) sit - teren delimitat topografic cuprinzând acele creații umane în cadru natural

care sunt mărturii cultural-istorice semnificative din punct de vedere arhitectural, urbanistic, arheologic, istoric, artistic, etnografic, religios, social, științific, tehnic sau al peisajului cultural (în codul din listă se notează -s-).

Clasarea monumentelor istorice în grupe se face prin ordin al ministrului culturii și cultelor, la propunerea Comisiei Naționale a Monumentelor Istorice. În acest moment Lista monumentelor istorice a fost elaborată, aprobată și publicată prin OMCC nr. 2314/2004 în Monitorul Oficial al României, Partea I, nr. 646 din 16.07.2004.

Monumentele istorice clasate în cele două grupe și zonele de protecție a acestora, aflate în proprietate publică, pot fi declarate, potrivit legii, de interes public național sau local, după caz, prin hotărâre de guvern inițiată de Ministerul Culturii și Cultelor, respectiv prin hotărâre a consiliilor locale, județene sau al municipiului București, cu avizul Ministerului Culturii și Cultelor.

Pentru fiecare monument istoric se instituie zona sa de protecție, prin care se asigură conservarea integrală a monumentului istoric și a cadrului său construit sau natural.

Delimitarea și instituirea zonei de protecție se realizează simultan cu clasarea bunului imobil ca monument istoric, în condițiile legii.

În zona de protecție pot fi instituite servituți de utilitate publică și reglementări speciale de construire prin planurile și regulamentele de urbanism aprobate și avizate conform legii.

Procedura de delimitare și instituire a zonelor de protecție se stabilește prin ordin al ministrului culturii și cultelor.

Până la instituirea zonei de protecție a fiecărui monument istoric potrivit art. 45 din legea 422/2001 se consideră zonă de protecție suprafața delimitată cu o rază de 100 m în localități urbane, 200 m în localități rurale și 500 m în afara localităților, măsurată de la limita exterioară, de jur-împrejurul monumentului istoric (articolul 59 din aceeași lege).

Zona protejată reprezintă suprafețele de teren cu imobilele aferente, după caz, situate în intravilanul sau extravilanul localităților, delimitate prin planurile de amenajare a teritoriului sau prin planurile urbanistice avizate și aprobate conform legii, prin care se stabilesc reglementări pentru intervențiile în zonele construite sau naturale protejate.

Monumentele istorice sunt protejate indiferent de regimul lor de proprietate sau de starea lor de conservare.

Protejarea monumentelor istorice este parte componentă a strategiilor de dezvoltare durabilă economico-socială, turistică, urbanistică și de amenajare a teritoriului, la nivel național și local.

Orice intervenție asupra monumentelor istorice și asupra imobilelor din zona lor de protecție, precum și orice modificare a situației juridice a monumentelor istorice se fac numai în condițiile stabilite prin legea de protejare a monumentelor istorice.

Desființarea, distrugerea parțială sau totală, profanarea, precum și degradarea monumentelor istorice sunt interzise și se sancționează conform legii;

3) Ordonanța Guvernului nr. 43/2000 privind protecția patrimoniului arheologic și declararea unor situri arheologice ca zone de interes național, cu modificările și completările ulterioare, republicată în Monitorul Oficial al României, Partea I, nr. 951 din 24.11.2006.

Prezenta lege reglementează protejarea patrimoniului arheologic prin definirea regimului juridic general al descoperirilor și al cercetării arheologice.

În înțelesul legii:

a) *regimul juridic general al descoperirilor și al cercetării arheologice* cuprinde ansamblul de măsuri științifice, juridice, administrative, financiar-fiscale și tehnice menite să asigure prospec-tarea, identificarea, decopertarea, inventarierea, conservarea și restaurarea, asigurarea pazei, între-ținerea și punerea în valoare a bunurilor arheologice, precum și a terenurilor în care se găsesc ace-s-tea, în vederea cercetării sau, după caz, clasării acestora ca bunuri culturale mobile sau ca monu-

mente istorice;

b) *patrimoniul arheologic* reprezintă ansamblul bunurilor arheologice care este format din:

- siturile arheologice clasate în Lista cuprinzând monumentele istorice situate suprateran, subteran sau subacvatic, ce cuprind vestigii arheologice: structuri, construcții, grupuri de clădiri, precum și terenurile cu potențial arheologic reperat,

- bunurile mobile, obiectele sau urmele manifestărilor umane, împreună cu terenul în care acestea au fost descoperite;

c) prin *cercetare arheologică* se înțelege ansamblul de măsuri cu caracter științific și tehnic menite să asigure prospectarea, identificarea, decopertarea prin săpături arheologice, investigarea, recoltarea, înregistrarea și valorificarea științifică, a patrimoniului arheologic.

Bunurile de patrimoniu arheologic sunt parte integrantă a patrimoniului cultural național și pot fi clasate și protejate ca bunuri de patrimoniu cultural național mobil sau ca monumente istorice, conform legii.

Numai capitolul privind siturile arheologice clasate în lista monumentelor istorice prezintă aplicare la întocmirea planurilor urbanistice.

#### ALTE CLĂDIRI PENTRU CULT ȘI CONSTRUCȚII VALOROASE (care nu sunt monumente):

- Biserica NAȘTEREA MAICII DOMNULUI<sup>1</sup> din satul Bărbătești, cunoscută și sub numele de Biserica Zăvoaie, zidită de enoriași între 1925 și 1945, prin stăruința preoților Constantin Boboacă, Nicolae Pietraru și a învățătorului Constantin Constantinescu, reparată și electrificată în anul 1971, prin stăruința preotului Nicolae Marinescu. Funcționează ca biserică parohială a Parohiei Bărbătești;

- Biserica CUVIOASA PARASCHIVA din satul Bărbătești, cătunul Măleni, zidită în anul 1913. Este biserică filială a Parohiei Bărbătești;

- Biserica SFÂNTUL IOAN BOTEZĂTORUL și CUVIOASA PARASCHIVA din satul Bodești, construită din piatră, în anul 1910, de enoriași satului, prin stăruința preotului Nicolae Popescu Drăgănescu. Renovată în anul 1969. Este biserică parohială a Parohiei Bodești I;

- Biserica nouă TĂIEREA CAPULUI SFÂNTULUI IOAN BOTEZĂTORUL a Schitului Pătrunsa din satul Bărbătești, construită de egumenul Varsanufie Gherghel în anul 2006;

- Biserica SFÂNTUL NICOLAE din satul Bîrzești, construită din lemn de către episcopul Climent și alții în anul 1742. În anul 1905 a fost refăcută din zidărie de către enoriași. Este biserică filială a Parohiei Bodești II;



- Biserica SFÂNTUL MARE MUCENIC DIMITRIE din satul Negrulești, construită în perioada anilor 1994-1996;



---

<sup>1</sup> **Maica Domnului:** Maica Domnului are în calendarul ortodox 9 zile de pomenire: 8 septembrie - Nașterea Maicii Domnului (Sfânta Marie mică), 1 octombrie - Acoperământul Maicii Domnului, 21 noiembrie - Intrarea în Biserică a Maicii Domnului, 9 decembrie - Zămislirea Sfintei Fecioare de către Sfânta Ana, 26 decembrie - Soborul Maicii Domnului, 25 martie - Buna Vestire, 2 iulie - Așezarea veșmântului Născătoarei de Dumnezeu în Vlaherne (biserică în Constantinopol, a doua ca importanță, după catedrala Sfânta Sofia), 15 august - Adormirea Maicii Domnului (Sfânta Maria) și 31 august - Punerea în raclă a brâului Maicii Domnului. Unele sunt marcate, în calendar, cu cruce roșie (sărbătoare mare), altele cu cruce neagră (sărbătoare de mai mică importanță), iar altele nu au acest semn (nu se sărbătorește). Ordinea enumerării este după anul bisericesc, care începe la 1 septembrie



- Biserica nouă din satul Negrulești, peste drum de Biserica Sfântul mare mucenic Dimitrie.  
Este capelă de cimitir a Bisericii Sfântul Nare Mucenic Dimitrie.

#### Indicarea zonelor de recreere, odihnă, agrement, tratament

- pe teritoriul comunei nu există zone de tratament,
- zone de recreere, odihnă și agrement sunt nenumărate, mai ales în partea de nord a comunei, unele amenajate, altele naturale:
  - poienile Pătrunsei, la poalele muntelui Buila,
  - arcada de piatră denumită Casa de piatră,
  - toată zona Schitului Pătrunsa, unde sunt oferite și spații de cazare, grohotișurile de pe partea sudică a muntelui Albu,
  - toate drumurile forestiere, potecile și cărările oferă, de o parte și de alta, rarități ale florei alpine (floarea de colț, bujorul de munte, laricele),
  - toate bisericile monumente istorice.

#### Obiective industriale și zone periculoase

- nu există pe teritoriul comunei nici zone industriale și nici zone periculoase.

#### Reteaua principală de căi de comunicație

Comuna este bine dotată cu căi de comunicație, numai rutieră (feroviară, navală și aeriană nu au cum să existe pe teritoriul comunei):

- Drumul național DN 67, ce face legătura comunei cu întreaga rețea națională și colectează și circulația de interes județean și local,
- Drumurile Județene DJ 646 A și DJ 646 E,
- Drumul Comunal DC 155

#### Depozite de deșeuri menajere și industriale

- nu există pe teritoriul comunei

#### DISFUNCȚIONALITĂȚI - PRIORITĂȚI (PE PROBLEME DE MEDIU)

##### Disfuncționalități privind zonarea utilizării teritoriului pe folosințe

##### (construite, terenuri agricole, silvice, permanent sub ape, căi de circulație, neproductive):

Au apărut, de la aprobarea ultimului Plan urbanistic general, mai multe disfuncționalități:

- este nevoie de o extindere a intravilanului, mai ales pentru realizarea programelor de dezvoltare pe care și le-au propus autoritățile locale (majoritatea pentru încadrarea localității în parametri impuși de calitatea României de membru cu drepturi depline),
- au fost realizate mai multe investiții care nu erau prevăzute în vechea documentație și e necesară intrarea în prevederile unui plan urbanistic,
- în vechea documentație au fost omise mai multe reglementări și este nevoie de o corecție.

##### Surse poluante, din care cu pericol major pentru populație, vegetație și animale

- nu există astfel de surse pe teritoriul comunei

##### Calitatea factorilor de mediu:

- sol:	- sunt nepoluate, dar prin structura lor (cantitate mică de humus) au o fertilitate redusă, indicate pentru o vegetație păduroasă (se încadrează în categoria a IV-a de fertilitate)
--------	--

- aer:	- curat, se creează în permanență o circulație a masivă a aerului în tot lungul văii Otăsăului, favorizând tocmai zonele locuite,
- apă:	- bine oxigenat și parfumat cu aroma și mireasma florilor și fructelor mai tot timpul anului
- vegetație:	- zona de nord este ocupată de păduri de fag în amestec cu brad, - zona intermediară formată din pășuni și fânețe împănate cu păcuri de pădure din aceeași categorie, - pe valea Otăsăului se întâlnesc zăvoaie și grupuri de pădure cu specii de esență moale (arini, plopi, sălcii), - foarte multe specii de plante, unele rar întâlnite în alte zone: păiușul de munte, rogozul păros, ferigi de o foarte mare varietate, foarte multe ciuperci comestibile sau otrăvitoare (gălbiori, mânătărci, pălăria șarpelui, ghebe, ciuperci de gunoi, bureți etc), mușchi și licheni, - unele plante specifice zonei de stepă (pirul, păiușul, volbura, ciulinul, scaietele, ghimpele, - o mare varietate de plante medicinale (sunătoare, păpădie, coada șoricelului, pătlagina, cicoarea, traista ciobanului), - o mare varietate de culturi, începând cu pomi fructiferi, cereale, legume, flori (în mare parte în grădina caselor sau în apropiere)

### Priorități în intervenție

- punerea în valoare a potențialului turistic al comunei,
- continuarea investițiilor cu scopul creșterii nivelului de civilizație.

## **2.11 Disfuncționalități (la nivelul teritoriului și localității)**

Se prezintă principalele disfuncționalități, adunate din sursele de documentare arătate la capitolele anterioare, care apar în desfășurarea activităților în localitate și în teritoriul acesteia. Unele se cunosc sau numai se intuiesc.

Cele mai întâlnite disfuncționalități:

- dezechilibre în dezvoltarea economică:
  - ca toate comunele din România și în comuna Bărbătești a avut loc o stagnare a activității economice și mai ales s-a întrerupt orice tentativă de dezvoltare a industriei, au apărut o serie de activități private, dar fără forță, mai ales pe principiul organizării de familie sau de înrudire;
  - problemele sociale rezultate din perturbările în ocuparea forței de muncă existente, structura necorespunzătoare a locurilor de muncă față de resursele și nevoile localității:
    - la nivelul localităților din mediul rural, șomajul este extrem de mare,
    - nu există nici o perspectivă a dezvoltării unor locuri de muncă;
- disfuncționalități în cadrul activităților economice:
  - majoritatea oamenilor sunt ocupați în agricultură,
  - există pe teritoriul comunei și un număr de oameni ocupați în industrie, dar nu își desfășoară activitatea în comună (merg în Râmnicu Vâlcea, Horezu,
  - o mică parte din localnici practică diferite meserii pe cont propriu;
  - condiții nefavorabile ale cadrului natural necesar a fi remediate cu lucrări hidrotehnice, hidroameliorative și antierozionale:

- mici lucrări pe valea Otăsăului (în mare parte amenajat);
- necesitatea protejării unor zone cu potențial natural valoros, situri, rezervații de arhitectură sau arheologie:
  - toate monumentele istorice din comună ar avea nevoie de investiții pentru protejare și punere în valoare, ca parte a dezvoltării turistice a localității,
  - cele 2 situri din natura 200, dar acestea sunt în observație națională;
- nivelul de poluare sau de degradare constatată în unele zone:
  - nu există astfel de zone;
- disfuncționalități generate de insuficiența sau absența unor instituții publice:
  - nu sunt necesare instituții publice în plus (din cele necesare unei comune);
- aspecte privind organizarea circulației și a transportului în comun:
  - circulația este corespunzătoare,
  - transport în comun nu este organizat, dar nici nu ar fi necesar, în localitate există multe autoturisme proprietate personală;
- gradul de echipare edilitară a localității în raport cu necesitățile populației:
  - este printre cele mai ridicate din mediul rural.

## **2.12 Necesități și opțiuni ale populației**

Cerințele și opțiunile populației s-au referit, în majoritatea cazurilor, la introducerea sau scoaterea din intravilan a unor suprafețe de teren, în funcție de unele necesități personale. În toate cazurile s-au făcut analize, împreună cu conducerea localității, ținând cont și de politica proprie de dezvoltare a localității.

Au fost analizate și propunerile administrației publice locale, care în general au fost făcute în spiritul prezentei documentații, referindu-se la dezvoltarea tehnico-edilitară, la protecția mediului, la obiective punctuale de utilitate publică.

Proiectantul consideră că în aproape toate cazurile solicitările beneficiarului au fost mai mari decât poate duce și soluționa comunitatea, dar consideră acest lucru un fapt pozitiv, e bine că se cunosc necesitățile și există o dorință de a le satisface, indiferent de termenul necesar.

Opțiunile populației, sugestiile și propunerile conducerii administrative s-au adunat și au fost considerate de către proiectant elemente de temă de proiectare pentru PUG, evident după ce ele au fost filtrate atent din punct de vedere al legalității și al respectării normelor de urbanism aferente acestui tip de documentații.

# **3 PROPUNERI DE ORGANIZARE URBANISTICĂ**

## **3.01 Studii de fundamentare**

Au fost întocmite studiile arătate la capitolul 1, mai ales pentru zona depresiunii Horezu.

Nu au fost întocmite studii de fundamentare specifice care să aibă în vedere teritoriul administrativ al localității.

Aici se mai pot avea în vedere și bazele de fundamentare pentru planurile de dezvoltare economico-socială a județului Vâlcea și a localităților județului pe perioada 2004-2010. Elemente din aceste planuri au fost și vor mai fi prezentate în continuare în această documentație. Ele se referă, în principal, la obiective de utilitate publică.



### **3.02 Evoluție posibilă, priorități**

Se prezintă direcțiile posibile de evoluție a localității, prin valorificarea potențialului său natural, economic și uman existent, evoluția posibilă a localității prevăzută în planurile de amenajare a teritoriu aprobate, în programele pe termen mediu și lung, în alte studii de dezvoltare.

Prevederi ale Planului de Amenajare a Teritoriului Național (toate secțiunile aprobate):

- nu există propuneri concrete pentru teritoriul comunei Bărbătești.

Prevederi ale Planului de Amenajare a Teritoriului Județean:

- alimentare cu apă și canalizare (în mare parte realizat),
- pietruiri de drumuri (la fel, îndeplinite).

Prevederi ale programelor pe termen mediu și lung și ale altor studii:

- în viitorul mediu și îndepărtat, comuna se va axa pe următoarele direcții:
  - cultura plantelor și creșterea animalelor în sectorul individual,
  - cultura pomilor fructiferi, a cartofilor și a plantelor furajere,
  - zootehnia bazată pe pășuni și fânețe naturale din nordul comunei,
  - exploatarea rațională a suprafețelor mari de păduri.

Prioritățile de intervenție:

- finalizarea sistemului comunal de canalizare,
- poduri și podețe în zonele mai populate ale comunei.

Obiectivele de utilitate publică necesare prioritar:

- alimentare cu apă: branșarea la alimentarea cu apă a tuturor locuitorilor comunei pentru eficientizarea exploatării;
- canalizare: finalizare rețea de canalizare pe tot teritoriul comunei;
- telefonie: dezvoltarea rețelei aeriene de telefonie fixă, sistem ce se va putea folosi și la transmițeri de date și televiziune;
- modernizări de drumuri: îmbrăcămînți asfaltice pe drumurile locale principale
- instituții publice: centru de informare turistică Bărbătești, reabilitarea și modernizarea școlilor de pe teritoriul comunei;
- amenajarea a 4 zone verzi, câte una pentru fiecare sat.

Acestea se pot fundamenta pe baza Planului Urbanistic General aprobat, în cadrul documentațiilor privind solicitarea de fonduri de la bugetul statului.

### **3.03 Optimizarea relațiilor în teritoriu**

Conform prevederilor și propunerilor din planurile de amenajare a teritoriului (județean și național), pentru optimizarea relațiilor în teritoriu se prevăd următoarele:

- poziția localităților în rețeaua județului:
  - comuna are o poziție deosebită, între coasta Buila-Vânturarița a munților Căpățânii și drumul național DN 67, drum ce străbate tot județul de la est la vest paralel cu munții;
- căile de comunicație și transport:
  - comuna are o poziție favorizantă, din acest punct de vedere, fiind străbătută de drumul național DN 67 și de 2 drumuri județene;
- mutații intervenite în folosința terenurilor:
  - până în acest moment comuna a rămas curată, fără intervenții nefericite asupra naturii și terenurile din toate satele;
- lucrări majore prevăzute/propuse în teritoriu:
  - regularizare a pârâului Otăsău;
- deplasări pentru muncă:

- oamenii se vor deplasa, în continuare, la locurile de muncă spre 3 direcții: Horezu, Platforma chimică a municipiului Râmnicu Vâlcea și spre Râmnicu Vâlcea (mai puțin);

- dezvoltarea în teritoriu a echipării edilitare:

- comuna nu mai are nevoi majore în domeniul echipării edilitare (alimentarea cu gaze naturale, singura care lipsește în totalitate de pe teritoriul localității nu este de mare necesitate, toți locuitorii folosind pentru producerea energiei termice, cu mare succes, combustibilul lemnos, aflat din abundență aici).

Propunerile făcute sunt corelate și cu cele ale localităților vecine administrativ: comunele Stoenеști, Costești și Pietrari.

### 3.04 Dezvoltarea activităților

Se propun, pentru relansarea economică a localității (axat pe valorificarea resurselor solului și subsolului, a capacităților existente și forței de muncă din teritoriu), precizându-se pe sectoare de activitate (industrie, depozitare, transporturi, agricultură, turism și agrement, mica industrie, meșteșuguri, artizanat etc):

- dezvoltare prin reorganizare, retehnologizare și rentabilizare a unităților existente:

- unitățile existente, puține la număr (în principal mori și gatere și câteva unități de prestări de servicii) au suferit modernizări numai în ceea ce privește micile utilaje și dotările;

- specificul unităților necesar a se realiza:

- în continuare activitatea de bază va rămâne agricultura, lipsa resurselor financiare nu va duce nici în viitorul apropiat la dezvoltări majore. Mai mult, o parte din locuitorii comunei se deplasează pentru munci agricole în comunele vecine (unde au fost puși în posesia proprietăților luate de fostele CAP-uri);

- modul de folosire a rezervelor existente de teren:

- dezvoltarea unei rețele de colectare a fructelor de pădure (activitate cu tradiție),

- valorificarea eficientă a lemnului, care în acest moment se exploatează nerațional,

- exploatarea materialelor de construcție ca varul, lemnul, piatra naturală, nisipul,

- dezvoltarea meșteșugurilor tradiționale, rămase în urmă în ultimii ani, mai ales în prelucrarea lemnului, a pieilor și țesăturilor naturale;

- asigurarea cu utilități:

- în acest moment comuna, din punct de vedere al utilităților, poate absorbi orice capacitate de dezvoltare economică;

- locuri de muncă necesar de creat:

- teoretic, pentru a absorbi toți șomerii comunei, sunt necesare peste 500 de locuri.

### 3.05 Evoluția populației

În corelare cu prevederile /propunerile din documentațiile de amenajarea teritoriului, evoluția populației se poate determina după următoarele modele:

- modelul de *creștere biologică*, în care calculul se face pe baza posibilităților de creștere naturală (spor natural);

- modelul de *creștere tendențială*, prin luarea în considerare a sporului mediu anual (spor natural și migrator), înregistrat în ultimii 15-20 ani.

În aceste condiții se estimează pentru anul 2020 o populație de maximum 4.000 de locuitori, greu de realizat, pentru că în ultimii 30 de ani sporul a fost negativ.

Pentru estimarea locurilor de muncă se va avea în vedere:

- corelarea locurilor de muncă cu variantele de evoluție a populației.

- posibilitățile de control asupra relației populație/locuri de muncă, prin redistribuirea populației ocupate în sectoarele de activitate.
  - evidențierea aspectelor sociale rezultate ca urmare a mutațiilor previzibile în structura populației ocupate, precum și cele rezultate din mobilitatea populației și a forței de muncă.
- Se estimează a fi necesare un număr de 500 locuri de muncă.

### **3.06 Organizarea circulației**

Pe baza analizei situației existente și a nevoilor fundamentate în studiile de circulație și în alte documentații se consideră necesare următoarele:

#### Organizarea circulației rutiere și a transportului în comun

- Modernizarea sau completarea arterelor de circulație:
  - în viitor va fi nevoie să se întrețină bine drumurile principale: DN 67 și drumurile județene DJ 646 A și DJ 646 E (care străbat axial toate zonele dens construite ale comunei),
- Îmbunătățirea intrărilor în localitate, a relațiilor cu localitățile din teritoriul înconjurător:
  - cele 2 intrări importante în comună se fac prin intermediul drumului național DN 67, o dată dinspre sud și apoi dinspre vest. Drumul național nu are nevoie de îmbunătățiri, intersecția acestuia cu drumul județean DJ 646 E este foarte bine organizată. De asemenea, intersecțiile drumului național cu toate celelalte drumuri nu vor suferi modificări;
- Asigurarea spațiilor pentru parcaje:
  - mai sunt necesare și se vor organiza parcaje de-a lungul drumurilor principale, în principal pe lângă cele mai importante obiective unități social-culturale și economice.
- Rezolvarea aspectelor conflictuale apărute din analiza situației existente:
  - amenajarea unor intersecții:
    - se va amenaja intersecția celor 2 drumuri județene, în nordul comunei, în centrul satului Bărbătești, după modelul intersecției drumului național DN 67 cu drumul județean DJ 646 E,
    - se vor amenaja intersecțiile principalelor drumuri locale cu drumul național DN 67 și cu drumurile județene mai sus smintite;
  - dimensionarea tramei stradale corespunzător valorii traficului:
    - se vor lărgi unele străzi și se vor croi altele, de legătură între cele existente;
  - pasaje denivelate: nu sunt necesare.
- Transport în comun:
  - este necesar pe relațiile: Râmnicu Vlcea și Horezu. În acest moment această relație este asigurată de mai multe firme de transport particulare

#### Organizarea circulației feroviare

- nu este posibilă pe teritoriul comunei Bărbătești.

### **3.07 Intravilan propus. Zonificare. Bilanț teritorial**

Ca urmare a necesităților de dezvoltare, precum și pe baza analizei situației existente, zonele funcționale au suferit modificări, atât în structura cât și în mărimea lor (amplasări de noi obiective, amenajări sau reamenajări).

Noua limită a intravilanului include toate suprafețele de teren ocupate de construcții și amenajări, precum și suprafețele necesare dezvoltării pe perioadă determinată (între 5 și 10 ani).

Totalul suprafeței propusă pentru a fi inclusă în intravilanul propus, implică după aprobarea PUG, în baza actelor normative în vigoare, competențe diferite:

- până la 1 ha intră în competența OCAOTA județean,
- până la 100 ha intră în competența ministerului ce coordonează agricultura;
- peste 100 ha intră în competența Guvernului.

Suprafața totală solicitată pentru introducerea în intravilan se determină pe întreaga unitate administrativ-teritorială.

Această suprafață se scoate din circuitul agricol prin efectul autorizației de construire.

Conform legislației în vigoare la această dată, consiliile locale sunt obligate să transmită periodic la oficiile județene de cadastru situația cu suprafețele scoase din circuitul agricol.

Zonele funcționale au fost determinate în funcție de activitățile dominante.

Modificarea limitei zonei s-a făcut în spiritul valorificării potențialului existent și pentru în-lăturarea disfuncționalităților.

În determinarea zonificării funcționale s-a menținut, în general, configurația existentă.

Bilanțul teritorial al zonelor cuprinse în intravilanul propus are la bază bilanțul teritorial al intravilanului existent, corectat cu mutațiile de suprafețe între zonele funcționale sau majorat cu suprafețele justificate pentru introducerea în intravilan.

Se prezintă, comparativ, bilanțul teritorial din intravilanul existent și propus:

<b>Bilanț teritorial</b>		<b>Comuna BĂRBĂTESŢI</b>			
ZONE FUNCŢIONALE	INTRAVILAN EXISTENT		INTRAVILAN PROPUŞ		
	Total (ha)	%	Total (ha)	%	
1 Zonă Locuințe și funcțiuni complementare	354,9	81,89	457,5	77,79	
2 Zonă Instituții publice și servicii	8,5	1,96	10,1	1,72	
3 Zonă Unități industriale și de depozitare	0,5	0,12	1,0	0,17	
4 Zonă unități agricole	0,5	0,12		0,00	
5 Zone plantate, pentru sport și agrement	1,3	0,30	33,2	5,65	
6 Terenuri agricole în intravilan		0,00		0,00	
7 Zone gospodărie comunală și cimitire	0,7	0,16	1,3	0,22	
8 Zonă construcții aferente lucrărilor edilitare	1,4	0,32	1,6	0,27	
9 Zonă cu destinație specială		0,00		0,00	
Zone căi de comunicație, din care:	63,3	14,61	78,8	13,40	
10 - rutieră și amenajările aferente	63,3	14,61	78,8	13,40	
11 - feroviară și amenajările aferente		0,00		0,00	
12 Ape	2,3	0,53	4,6	0,78	
13 Terenuri forestiere		0,00		0,00	
14 Terenuri degradate		0,00		0,00	
<b>Total</b>	<b>433,4</b>	<b>100,00</b>	<b>588,1</b>	<b>100,00</b>	
Creștere Intravilan Propus			<b>154,7</b>	<b>35,69</b>	

Se constată că intravilanul a crescut 154,7 ha (reprezentând 35,69 %).

Creșteri mai mari se constată la:

- locuințe, unde se justifică prin dorința locuitorilor de a construi în diferite zone și prin necesarul de extindere și de creștere a localității în viitorii 5...10 ani,
- spații plantate, unde au apărut o serie de dotări în acest sens și se propun și altele, mai ales în urma modificării legislației în domeniu,
- cimitire, unde nu este o creștere reală ci o corecție față de vechiul PUG, unde nu fuseseră inventariate toate cimitirele localității,
- căi de circulație, unde a fost făcută tot o corecție față de vechiul PUG, unde nu erau reprezentate toate drumurile.

### 3.08 Măsurii în zonele cu riscuri naturale

Zonele cu riscuri naturale, inventariate și delimitate în planșele cod 2 (Situația existentă-

disfuncționalități), au menționate și măsurile ce pot conduce la eliminarea sau diminuarea efectelor lor în planșele cod 3 (Reglementări urbanistice-zonificare) și planșele cod 5 (Proprietatea asupra terenurilor) și se referă la:

- interdicții de construire în zonele afectate de inundații periodice, eroziuni, alunecări de teren) până la data eliminării cauzei producerii lor;
- promovarea unor proiecte pentru eliminarea cauzelor ce le produc (acumulări pentru controlul debitelor, diguri de apărare, diverse amenajări în cazul inundării, consolidări de versanți, amenajări, plantări în cazul alunecărilor de teren);
- includerea în prioritățile de intervenție imediată a proiectelor respective și constituirea de fonduri pentru realizarea lor.

### **3.09 Dezvoltarea echipării edilitare**

În funcție de concluziile analizei situației existente și de necesitățile calculate se propun următoarele categorii de lucrări:

#### Gospodărirea apelor

a) Lucrări hidrotehnice propuse pe teritoriul ce face obiectul PUG:

- nu sunt necesare.

b) Lucrări necesare pentru apărarea contra inundațiilor, eroziunii versanților etc:

- terminarea lucrărilor de protecție a malurilor la pârâul Otăsău.

c) Lucrări necesare pentru realizarea unor surse calitative de apă:

- nu mai sunt necesare, apa este suficientă.

#### Alimentare cu apă

a) Îmbunătățiri și extinderi ale capacităților instalațiilor de alimentare cu apă (surse de apă, stații de tratare, rețea de distribuție) potrivit noilor dezvoltări propuse pentru teritoriu:

- prelungirea rețelei de distribuție, în funcție și de solicitări, pe străzile rămase în afară,

- prelungirea rețelei de apă, de-a lungul drumului județean DJ 646 A și trecerea în comuna Stoenеști pentru alimentarea cu apă rece a satelor Dobriceni, Budurăști și Mogoșești.

b) Lucrări prioritare: nu sunt lucrări prioritare.

#### Canalizare

a) Extinderi sau propuneri rețea de canalizare:

- prelungire conductelor până la casele rămase în afara lucrării de bază.

b) Extinderi sau propuneri noi de stații de epurare:

- nu sunt necesare extinderi,

- acolo unde nu se poate merge cu rețeaua, trebuie încurajate soluțiile ecologice individuale

c) Lucrări prioritare:

- în acest moment nu sunt lucrări prioritare, grosul problemelor fiind rezolvate,

- în viitor, dacă se va considera necesar, se vor dezvolta rețele de canalizare și în zonele îndepărtate rămase fără această facilitare.

#### Alimentare cu energie electrică

a) Propuneri privind asigurarea necesarului de consum electric:

- necesarul de consum este asigurat din sistemul energetic național prin intermediul actualelor posturi de transformare;

b) Propuneri privind extinderi sau devieri de linii electrice:

- devieri de rețele în zonele unde se vor face noi investiții,
  - prelungirea rețelei în zonele cu extindere de intravilan, execuția făcându-se numai în momentul în care zonele se vor ocupa cu clădiri consumatoare de energie electrică.
- c) Propuneri de construire de noi stații de transformare sau posturi de transformare:
- nu sunt necesare.

#### Telefonie

- a) Propuneri pentru extinderea liniilor de telecomunicații:
- extinderea liniilor în zonele noi de intravilan.
- b) Propuneri pentru noi amplasamente de oficii poștale, centrale telefonice, relee:
- nu sunt necesare.

#### Televiziune prin cablu

- a) Propuneri pentru extinderea rețelei existente:
- extinderea liniilor în zonele noi de intravilan.
- b) Propuneri pentru rețele și sisteme noi:
- nu sunt necesare.

#### Alimentare cu căldură

- a) Soluții privind îmbunătățirea asigurării încălzirii locuințelor, instituțiilor publice, unităților productive (asigurarea rezervei de combustibil, dotare corespunzătoare a centralelor termice):
- nefiind posibil un sistem de încălzire centrală prin termoficare, este necesar a se încuraja soluțiile eficiente și moderne (centrale termice pe combustibil solid cu gazeificare, centrale pe peleți individuale sau pe grupuri de clădiri),
  - dacă va fi cazul, se va trece și la încălzirea pe baza gazelor naturale, încurajându-se folosirea centralelor performante și a centralelor de grup (care sunt mai eficiente).
- b) Schimbări ale sistemului de încălzire:
- trecerea de la sobe individuale la unele soluții eficiente arătate mai sus.

#### Alimentare cu gaze naturale

Alimentarea cu gaze naturale a comunei se va realiza din conducta de transport de 16" Drăgășani-Băbeni-Rîmnicu Vîlcea, ce funcționează la un regim de presiune de 10-15 bari.

Cuplarea racordului propus cu diametrul de 12", în lungime de 46 km, pentru un debit de 14.599 Nmc/h se va face în zona Băbeni. Racordul de înaltă presiune va alimenta orașul Horezu și comunele Frîncești, Tomșani, Vaideeni, Costești, Bărbătești, Pietrari și Măldărești, în fiecare localitate prevăzându-se câte o Stație de reglare-măsurare în două trepte. Traseul va urma valea Bistriței. Pe teritoriul comunei Tomșani se vor prevedea următoarele:

- în satul Băltățeni, în aval de CHE Tomșani 1, se face prima ramificație și trece peste deal în comuna Pietrari (unde, în spatele primăriei se va amplasa stația de reglare);
- în satul Tomșani, în amonte de lacul de acumulare de pe râul Bistrița, se face a doua ramificație pe conducta de înaltă presiune, care va trece în comuna Costești (aici se va amplasa și stația de reglare pentru comuna Tomșani, iar conducta merge mai departe spre Horezu, Vaideeni etc). La capătul bransamentului pentru Costești se va construi și stația de reglare a acestei comune.

Pentru comuna Bărbătești:

- se vor uni cele două bransamente ale comunelor Pietrari și Costești, traseul fiind în cea mai mare parte de-a lungul drumului național DN 67. În funcție de mersul lucrărilor și de soluția la fazele următoare de proiectare, se va putea merge pe o singură ramură a conductei de înaltă presi-

une, ori dinspre Pietrari, ori dinspre Costești,

- de-a lungul drumului național DN 67, la est de Biserica Sfântul Dimitrie cel nou, se va amplasa stația de reglare și măsurare pentru comuna Bărbătești,
- distribuția se va face în sistem ramificat și numai pentru satele Negrulești, Bîrzești și Bodești (satul de reședință). Pentru satul Bărbătești, sat lung și răsfirat și cu multe păduri, nu va fi rentabilă introducerea gazelor naturale.

#### Gospodărie comunală, cimitire

- a) Sortarea, evacuarea, depozitarea și tratarea deșeurilor menajere:
  - deșeurile se colectează în containere proprii în fiecare gospodărie, sau pe mai multe gospodării (pe rampe de gunoi amplasate câte una sau mai multe pentru fiecare sat),
  - deșeurile se transportă apoi la rampa de transfer la care este arondată comuna. În cazul de față comuna este arondată la stația de la Frîncești, dar aceasta nu este terminată, iar deșeurile se duc de către firma specializată la Băile Govora sau la Horezu (Măldărești).
- b) Construcții și amenajări specifice:
  - rampe de gunoi (platforme impermeabile) pentru fiecare sat).
- c) Cimitire:
  - se va încerca și încuraja reducerea numărului de cimitire și a suprafețelor acestora în limita normelor legale și de protecție sanitară.

### **3.10 Protecția mediului**

Analizând situația existentă și având în vedere reperele de normalitate și pe cele impuse de comunitatea europeană (plecând de la faptul că mediul este unul singur pentru toată lumea și nu se poate împărți în mediu local, mediu zonal, mediu național, mediu multinațional etc) se formulează următoarele propuneri și măsuri de intervenție urbanistică privind:

- diminuarea până la eliminare a surselor de poluare majoră (emisii, deversări), existente sau vor apărea din diverse cauze;
- dezvoltarea tuturor activităților de acum încolo numai pe baza normelor ecologice;
- epurarea și preepurarea apelor uzate în sistem centralizat, începând cu zona centrală a localității și cu zonele mai dens locuite, iar în celelalte zone promovând sisteme individuale;
- depozitarea controlată a deșeurilor menajere și industriale;
- recuperare terenuri degradate, consolidări de maluri și taluzuri, plantări de zone verzi;
- organizarea sistemelor de spații verzi, mai ales în zonele cu densitate locuibilă mare;
- conservare a patrimoniului natural și construit, delimitarea orientativă a zonelor de protecție și restricțiile generale pentru conservare;
- stabilirea zonelor propuse pentru refacere peisagistică și reabilitare urbană.

Deși măsurile de mai sus sunt generale, ele trebuie avute în vedere în permanentă și să fie criterii principale în activitatea economico-socială curentă și în propunerile de dezvoltare.

### **3.11 Reglementări urbanistice**

#### Soluția generală de organizare și dezvoltare a localităților:

- În mare se păstrează soluția din planul urbanistic vechi cu următoarele amendamente:
- s-a modificat intravilanul în funcție de cerințele actualizate ale localității;
  - au fost prevăzute reglementările urbanistice omise în documentația anterioară (zone ce sunt ocupate de căile de circulație și de construcțiile aferente acestora, zone ocupate de dotările tehnico-edilitare, protecțiile obiectivelor cu valoare de patrimoniu, protecții pe bază de norme sani-

tare, protecții față de construcțiile și liniile de transport, unele interdicții de construire etc);

- introducerea în intravilanul localității a suprafețelor uitate în vechea documentație;
- completarea denumirilor exacte ale tuturor obiectivelor (altele decât locuințe) de pe teritoriul întregii localități, ale căilor de circulație clasate prin acte legislative;
- completarea tuturor denumirilor de localități (componente sau vecine), folosind strict grafia folosită de Legea 2/1968, obligatorie până la alte dispoziții legale. Aceste denumiri se vor folosi, în mod obligatoriu, și în toate documentele autorității publice locale, județene și naționale.

### Organizarea căilor de comunicație

S-a menținut structura căilor de circulație existente (atât cele clasate cât și cele locale), care alcătuiesc o structură bine definită.

Nu sunt necesare dezvoltări de noi rețele de circulație, ele fiind și așa prea multe.

În baza unor studii locale, în funcție de necesități, se pot executa corecții de trasee.

### Destinația terenurilor, zonele funcționale rezultate

Zonele funcționale rezultate sunt cele din planșele cod 3.

Calculul zonelor s-a făcut pentru fiecare unitate teritorială în parte.

Din analiza planșelor rezultă:

- acoperire neuniformă cu instituții publice și de servicii;
- lipsa unor instituții publice necesare.

În planurile primăriei există propuneri, pentru următorii 5-10 ani, pentru a îndrepta această situație dar nu există finanțare asigurată pentru realizare. Prioritățile intervenite se vor rezolva prin planuri urbanistice zonale și de detaliu aprobate potrivit legii.

### Zone protejate și limitele acestora

Sunt menționate în planșele cod 3 (Reglementări urbanistice-zonificare).

Acestea sunt de 4 tipuri (evidențiate prin linii diferite):

- protecții față de obiectivele cu valoare de patrimoniu, reprezentate cu o linie dublă de culoare albastru închis ce înconjoară zona obiectivului;
- protecții pe baza normelor sanitare pentru sursele de apă, pentru gospodăriile de apă, pentru stații de epurare, pentru platformele de gunoi și pentru cimitire, reprezentate cu o linie barată cu simbolul „x” de culoare albastru închis ce înconjoară clădirile și construcțiile obiectivului;
- zone de protecție față de construcții și culoare tehnice (stații și posturi de transformare, linii electrice de înaltă tensiune, rețele de transport gaze), reprezentate cu o linie barată cu simbolul „o” de culoare albastru închis ce înconjoară clădirile și construcțiile și formează un culoar de-a lungul liniilor și rețelilor.
- zone ce necesită protecție la riscuri naturale, zone cu terenuri neproductive ce trebuie ameliorate, reprezentate cu o linie formată cu simbolul „o” de culoare albastru deschis ce înconjoară aceste zone.

Limitele zonelor de protecție sunt orientative în toate cazurile (distanțele din norme nu pot fi determinate cu exactitate), cu excepția culoarelor de-a lungul liniilor și rețelilor, care sunt cele din normele în vigoare la data întocmirii prezentei documentații).

În toate cazurile zonele de protecție nu se cotează, această reprezentare nu se folosește la scara la care se întocmesc planurile urbanistice generale (1/5.000 ... 1/15.000).

Marcarea zonelor protejate cu tipul de linie arătat mai sus se face pentru a aminti autorităților administrației publice locale și centrale că pentru a construi în zonele protejate și în apropierea acestora este necesar a se solicita aviz de la organismele de specialitate.



Protejarea unor suprafețe din extravilan (terenuri agricole valoroase, păduri, oglinzi apă)

- toată zona de nord a comunei, care cuprinde și cele 2 situri din Natura 2000,
- lacurile de adăpat animalele din nordul comunei și cel din barajul de alimentare cu apă.

Interdicții temporare de construire

Au fost instituite și sunt prezentate în planșa cod 3 pentru:

- zona centrală, pentru care este necesar a se întocmi plan urbanistic zonal;
- unele zone ce prezintă caracteristici speciale (trupuri izolate, densitate mică) și pentru care se vor întocmi studii suplimentare (planuri urbanistice zonale, parcelări, reparcelări);
- pentru majoritatea zonelor de risc.

Interdicțiile temporare își pierd valabilitatea la eliminarea cauzelor care le-au instituit.

Interdicții definitive de construire

Nu au fost instituite astfel de restricții pe teritoriul comunei.

### 3.12 Obiective de utilitate publică

Lista obiectivelor de utilitate publică

**OBIECTIVE DE UTILITATE PUBLICĂ**

DENUMIREA LUCRĂRII	CATEGORIA DE INTERES	TEREN NECESAR - mp (LUNGIME LUCRARE - ml)
Rampe cu pubele de gunoi pentru toate satele	local	cca 5.000 mp
Alimentare cu gaze în partea de centru-sud	local	10.000 ml
Finalizare Bază sportivă în satul Bărbătești	local	cca 15.000 mp
Reabilitare drum forestier Otăsău 1	local	cca 3.900 m
Extindere alimentare cu apă	local	cca 10.000 ml
Protecție maluri în zone inundabile	local	cca 7.000 ml
Stabilizare terenuri alunecătoare în intravilan	local	cca 12.50 ha
Reparații și asfaltare drumuri locale și ulițe	local	cca 15.000 ml
Finalizare Asfaltare drum Bărbătești - Costești	judetean	cca 2.100 ml
Spațiu verde centru Bîrzești	local	cca 2.000 mp
Spațiu verde sud Bărbătești	local	cca 2.000 mp
Spațiu verde centru Bodești	local	cca 2.000 mp
Spațiu verde Centru Bărbătești	local	cca 2.000 mp

Tabelul cu obiectivele de utilitate publică este prezentat și în planșele cod 5 și cuprinde: denumirea lucrării, categoria de interes a lucrării și suprafața de teren sau lungimea lucrării, pe domeniile stabilite de art. 6 din Legea nr. 33/1994.

Proprietatea terenurilor, din intravilan, pentru obiectivele de utilitate publică

- suprafața ocupată de magistralele edilitare este:
    - domeniu public al statului (când sunt amplasate de-a lungul căilor de circulație),
    - proprietate privată a locuitorilor și a unor firme (când nu sunt amplasate de-a lungul căilor de circulație);
  - terenurile de sub instituțiile publice fac parte din domeniul public al statului.
- În lipsa unui plan cadastral, la nivelul localității nu există o situație clară a proprietăților.

### Circulația juridică a terenurilor

Planșele cod 5 prezintă și circulația juridică a terenurilor între deținători.

Pentru a facilita înțelegerea prevederilor privind obiectivele de utilitate publică, se prezintă în continuare câteva generalități.

În România terenurile, din punct de vedere al tipului de proprietate, pot fi:

#### a) Proprietate publică:

- terenuri ce aparțin domeniului public de interes național;
- terenuri ce aparțin domeniului public de interes județean;
- terenuri ce aparțin domeniului public de interes local.

#### b) Proprietate privată:

- terenuri ce aparțin domeniului privat de interes național,
- terenuri ce aparțin domeniului privat de interes județean;
- terenuri ce aparțin domeniului privat de interes local;
- terenuri proprietate privată a persoanelor fizice sau juridice.

Din punct de vedere al circulației juridice a terenurilor între deținători, în vederea realizării noilor obiective de utilitate publică, pot fi:

- terenuri ce se intenționează a fi trecute în domeniul public al statului;
- terenuri ce se intenționează a fi trecute în domeniul privat al statului;
- terenuri aflate în domeniul privat, destinate concesiunii;
- terenuri aflate în domeniul privat, destinate schimbului.

## **4 CONCLUZII. MĂSURI ÎN CONTINUARE**

### Concluzii

- Amenajarea și dezvoltarea localității, în corelare cu teritoriile administrative vecine:
  - alimentarea cu gaze naturale se va face în colaborare cu toate localitățile de pe valea Bistriței, așa cum s-a arătat și mai sus,
  - comuna are rezerve de apă și va da înapoi folosință și la unele sate vecine (ce aparțin de comunele Stoenestii și Pietrari),
  - comuna va trebui să participe la toate activitățile ce se vor iniția, prin diverse programe județene și europene, în microregiunea Horezu.
- Șanse de relansare economico-socială a localității, în corelare cu programul propriu:
  - ca mai toate localitățile județului și chiar ale întregii țări, în acest moment relansarea economică se va face cu mare dificultate,
  - trebuie încurajate toate activitățile și obiceiurile ce aduc venituri personale și la bugetul statului și creează locuri de muncă.
- Categoriile principale de intervenție, care susțin aplicarea programului de dezvoltare:
  - cea mai grea direcție va fi și în viitor dezvoltarea activităților economice (în principal axate pe agricultură, dar și pe industrie, transporturi, comerț),
  - autoritățile locale și cele județene trebuie să încurajeze și să faciliteze dezvoltarea activităților generatoare de locuri de muncă.

### Priorități de intervenție, în funcție de necesități și opțiunile populației

- protecția malurilor pârâului Otăsău, mai ales în zonele populate,
- stabilizarea terenurilor cu alunecări în zonele de locuit,
- finalizarea lucrărilor la sistemul comunal de canalizare.

### Aprecieri ale elaboratorului PUG

Proiectantul a colaborat foarte bine cu beneficiarul.

Nu au existat din partea beneficiarului constrângeri privind limitele fizice de dezvoltare.

Propuneri ale beneficiarului de mărimi nejustificate ale intravilanului nu au existat.


### Lucrările necesare de elaborat în perioada următoare:

- Plan Urbanistic Zonal (PUZ) pentru centrul reședinței localității,
- Plan Urbanistic Zonal (PUZ) pentru zonele în care sunt instituite interdicții de construire (atunci când este cazul),
- Planuri urbanistice de detaliu, pentru eventualele obiective importante,
- Studiu privind gestionarea deșeurilor,
- Studii istorice și de protecție a monumentelor istorice de pe teritoriul comunei,
- Proiecte prioritare de investiții, care să asigure implementarea obiectivelor prevăzute în prezenta documentației, în special în domeniul interesului public:
  - Centru de informare turistică Bărbătești,
  - Spații verzi în fiecare din cele 4 sate ale comunei,
  - Înființare distribuție de gaze naturale în partea de sud a comunei.

## **5 ANEXE**

Nu se prezintă, toate problemele de neconformități, proiecte și studii existente la această dată și măsurile privind zonificarea teritorială și reglementările edilitare au fost arătate în textul prezentului memoriu general.

*ȘEF PROIECT*

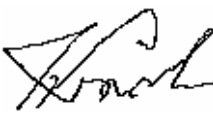
Arh. 

POPESCU CONSTANTIN

*PROIECTANȚI DE SPECIALITATE*

Arh. 

POPESCU PAULA

Ing. 

PÂRVULESCU ION